

KAAVOITUSKATSAUS 2026



LAPINLAHDEN KUNTA

KAAVOITUSKATSAUS 2026

YLEISTÄ

Kunnan tulee vähintään kerran vuodessa laatia katsaus kunnassa ja maakunnan liitossa vireillä olevista ja lähiaikoina vireille tulevista kaava-asioista, jotka eivät ole merkitykseltään vähäisiä. Siinä selostetaan lyhyesti kaava-asiat ja niiden käsittelyvaiheet sekä sellaiset päätökset ja muut toimet, joilla on välitöntä vaikutusta kaavoituksen lähtökohtiin, tavoitteisiin, sisältöön ja toteuttamiseen. Kaavoituskatsauksen yhteyteen on kysynnän sitä edellyttäessä liitettävä arvio asumiseen varattujen tonttien riittävydestä (AKL 7§).

KAAVATYÖN VAIHEET

- Aloitusvaihe:** Maanomistaja, hanketoimija tai kunta tekee aloitteen. Kaava tulee vireille ja siihen laaditaan Osallistumis- ja arviointisuunnitelma, OAS. Mielipiteet OAS:sta. Kunnanhallitus hyväksyy kaavoituksen aloittamisen.
- Valmisteluvaihe:** Kaavan sisältöä tarkennetaan laatimalla luonnoksia, selvityksiä ja arvioimalla vaikutuksia; lopputuloksena syntyy kaavaluonnos, jonka kaavatoimikunta päättää laittaa nähtäville osallisten kommentoitavaksi. Valmisteluvaiheeseen, OAS ja kaavaluonnos, voi antaa lausunnon tai esittää mielipiteensä.
- Ehdotusvaihe:** Kaavaluonnoksen pohjalta laaditaan kaavaehdotus, jossa huomioidaan luonnosvaiheen lausunnot ja mielipiteet. Ehdotus esitetään kaavatoimikunnalle, jonka päätöksellä ehdotus laitetaan julkisesti nähtäville. Kaavaehdotukseen voi antaa lausunnon tai esittää mielipiteensä. Kaavatoimikunta käsittelee kaavaehdotuksen, jota on voitu edelleen muokata lausuntojen ja mielipiteiden pohjalta. Jos muutokset ovat vähäisiä, eikä katsota uudelleen nähtäville laiton tarvetta, esittää kaavatoimikunta kaavan hyväksymistä kunnanhallitukselle ja edelleen valtuustolle. Pienissä merkitykseltään vähäisissä asemakaavoissa päätöksen voi tehdä kaavatoimikunta.
- Hyväksymisvaihe:** Kunnanvaltuusto hyväksyy tai hylkää kaavaehdotuksen.
Valitusmahdollisuus päätöksestä.
- Voimaantulo:** Kaava saa lainvoiman, mikäli hyväksymispäätöksestä ei valiteta.

MAAKUNTAKAAVOITUS

Pohjois-Savon maakuntakaava 2040

Pohjois-Savon maakuntakaavaa 2040 on laadittu kahdessa osassa: 1. vaihe vuosina 2017–2018, 2. vaihe vuosina 2019–2024 ja 3. vaihe 2023–2026, joka on ollut juuri nähtävillä.

1. vaiheessa on käsitelty vähittäiskaupan suuryksiköt, tavaraliikenteen terminaalit, soidensuojelualueet, pellot, sähkönsiirtolinjat, ampumaradat, moottoriurheilu- ja ajoharjoitteluradat, puolustusvoimien alueet ja suojavyöhykkeet, geoenergia, kaivostoimintojen alueet ja suojavyöhykkeet Yara Suomi Oy:n Siilinjärven kaivoksen kohdalla, Päijänne-Saimaa-kanava, vt5 Leppävirran keskustan kohdalla, puolustusvoimia haittaavat tuulivoima-alueet sekä turvetuotannosta poistuvat alueet.

2. vaiheen Kaavassa käsitellään aluerakenteen ja kehittämisperiaatteiden, liikennejärjestelmän, luontoarvojen ja luonnon monimuotoisuuden, luonnonvarojen, kulttuuriympäristön, energian, yhdyskuntatekniikan ja teknisen huollon teemakokonaisuuksia sekä Joroisten osalta kaikkia teemoja. Läpileikkaavana teemana on ilmastonmuutos.

3. vaiheen kaavaehdotuksessa käsitellään aurinkovoimaa, vetytaloutta, sähkönsiirron yhteystarpeita (Harjulinja ja Paukarlahden kohta), Leppävirran Paukarlahden maantietukikohdan suojavyöhykkeitä sekä Pohjois-Savon seudullisesti merkittävään kauppaan liittyviä muutoksia Kuopion seudulla.

Maakuntakaavaan voi tutustua osoitteessa:

www.pohjois-savo.fi/maakuntakaavat-ja-liikenne/voimassa-olevat-maakuntakaavat.

LAPINLAHDEN KUNNAN KAAVOITUS

Voimaassa olevien kaavojen aineistot sekä vireillä olevien kaavojen etenemistä voi seurata kunnan kotisivuilta: www.lapinlahti.fi/fi/asuminen-ja-ymparisto/rakentaminen-ja-tontit/kaavoitus

Vireillä olevat asemakaavat

Suoniemen asemakaava

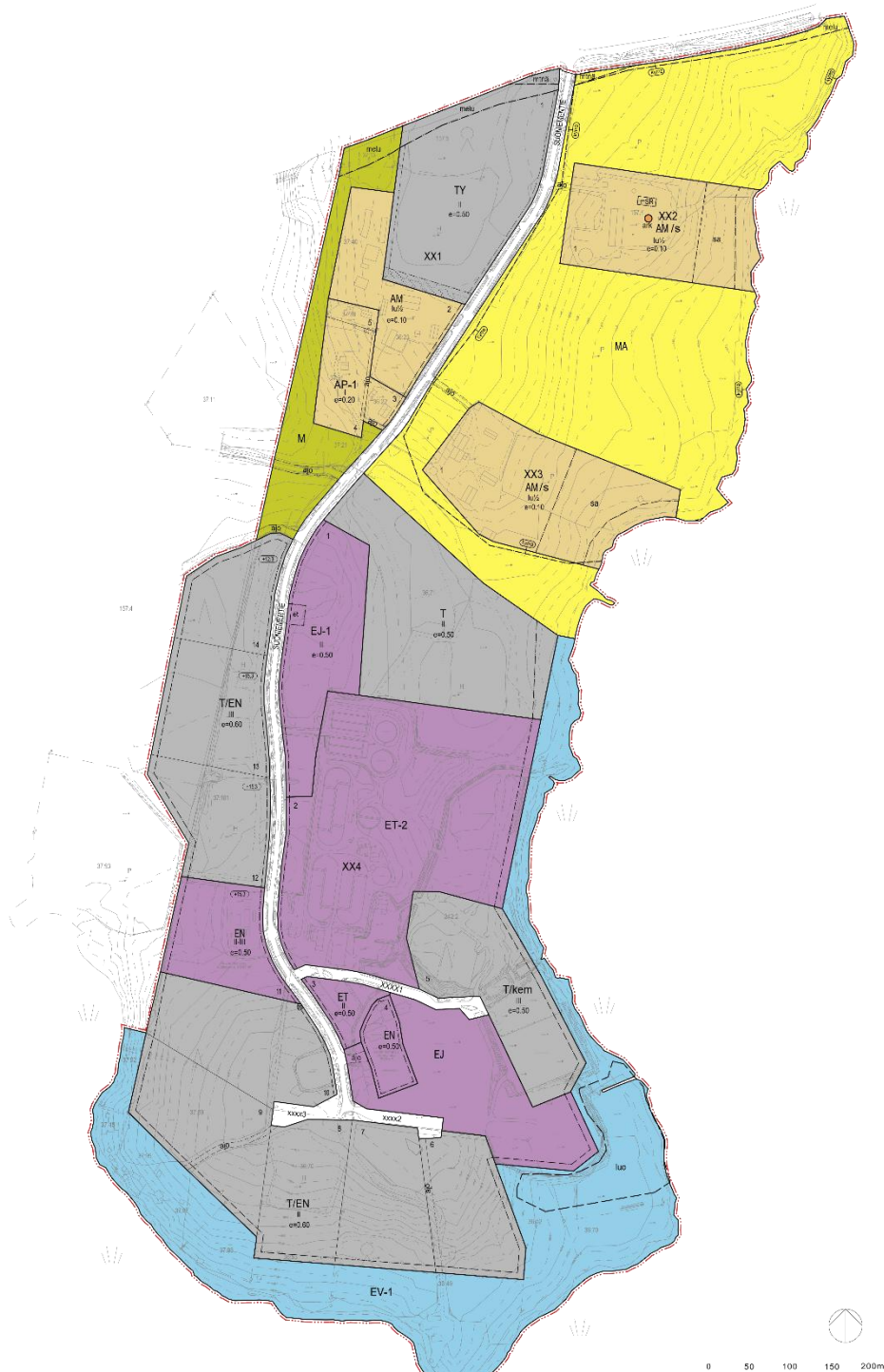
Asemakaava koskee Lapinlahdella sijaitsevan Suoniemen aluetta, jossa nykyisellään toimii energiatuotannon, jätevesi- ja jätekesittelyn toimintoja. Suunnittelualue rajoittuu pohjoispuolella Saaristotiehen/Linnansalmentiehen (yhdystie 5646). Suunnittelualueen koko on noin 83 hehtaaria. Alueella on vanhoja/olemassa olevia maatalouskeskusten pää- ja piharakennuksia, asuinrakennuksia, jäteveden puhdistamo, lämpövoimalaitoksia, puunvarastointialuetta, sekä vapaa-ajan asuntoja.

Asemakaavan tavoitteena on osoittaa alueelle kunnan tavoitteiden mukaisesti laajentuvia teollisuus- ja varastoalueita, sekä energiahuolto- ja jätteenkäsittelyalueita. Kaavatyön tavoitteena on todeta mautilojen,

maa- ja metsätalousalueiden ja asuinrakentamisen osalta nykyinen tilanne. Suoniemen etelärannalla sijaitseville lomarakennuskiinteistöille osoitetaan suojaviheraluetta. Suojaviheralueella sijaitsevia lomarakennuksia saa jatkossakin käyttää vapaa-ajan asumiseen, ja niitä saa korjata/laajentaa vähäisesti, mutta rannan kaavoittaminen asumiseen ei kuulu kunnan tavoitteisiin. Suoniemen aluetta kehitetään ensisijaisesti teollisuus-, sekä energiahuollon alueena. Suunnittelutyön tarkoituksena on mahdollistaa uuden energiataloutteen ja biotermiinalitoimintaa sekä muita teollisen toiminnan ja palveluiden tarpeita.

Alueen maankäyttöä pyritään suunnittelemaan siten, että tulevan maankäytön aiheuttama vaikutus kulttuuri- ja luonnonympäristön merkittävimmille ominaispiirteille jää mahdollisimman vähäiseksi. Alueen liikenneverkkoa kehitetään toimivaksi ja turvalliseksi. Nykyinen kunnallistekniikka huomioidaan aluerakenteessa ja uudet rakennettavat alueet sijoitetaan ensisijaisesti uuden kunnallisteknisen rakentamisen kannalta kustannustehokkaasti.

Yhtä aikaa asemakaavatyön kanssa laaditaan yleiskaavan 2030 päivitystä.



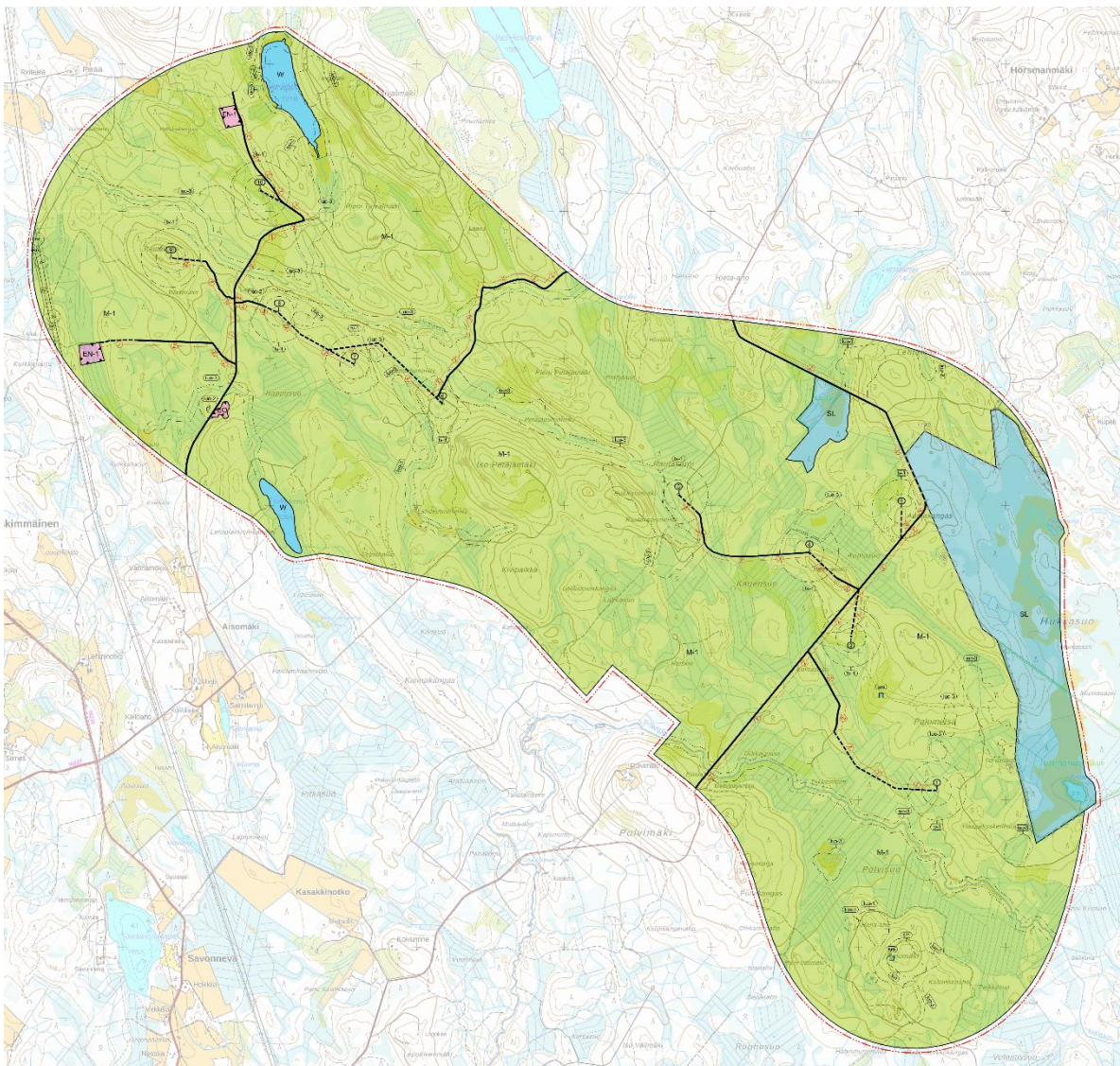
Vireillä olevat yleiskaavat

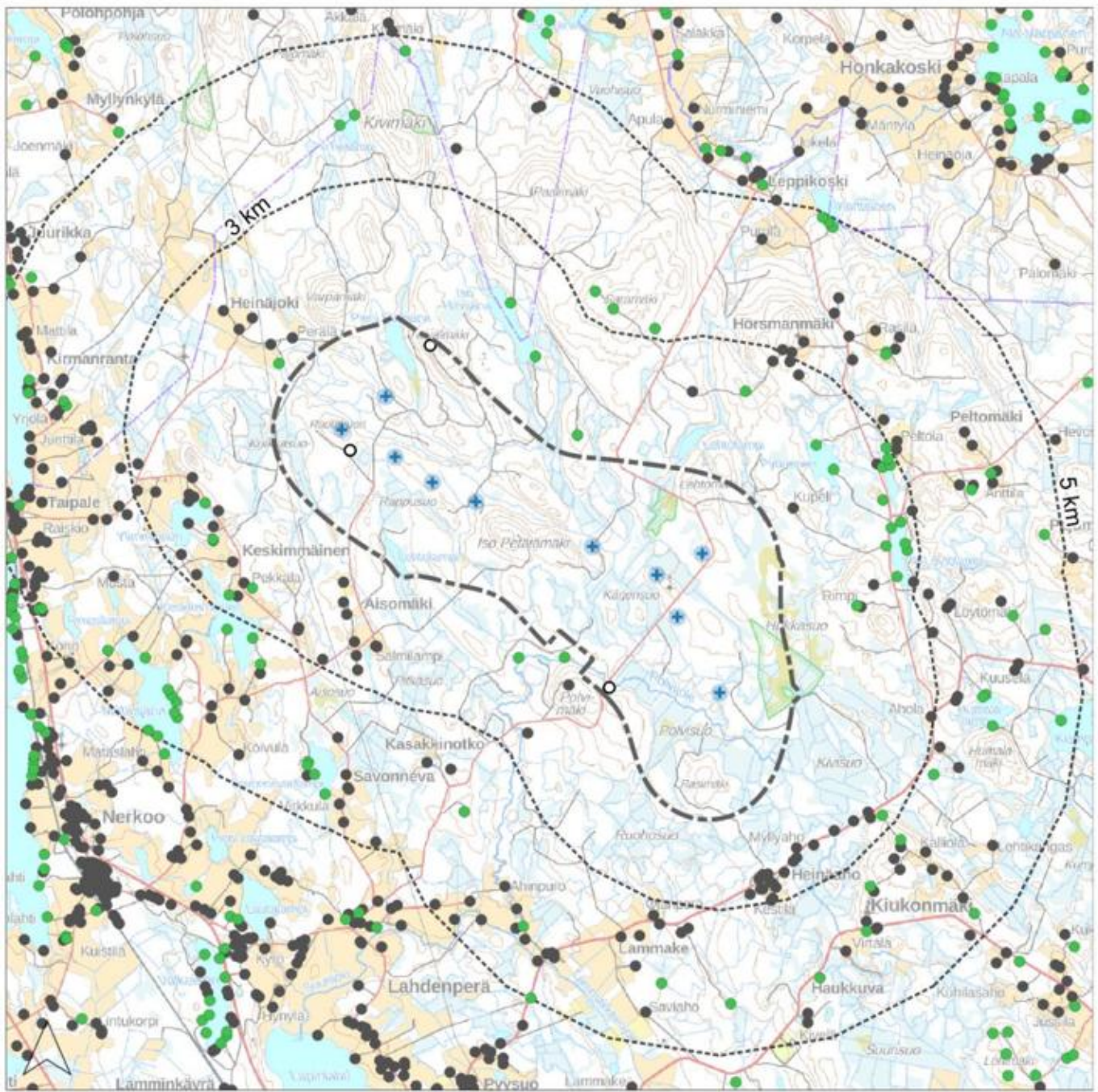
1. Iso-Petäjämäki, tuulivoimaosayleiskaava

Iso-Petäjämäen tuulivoimaosayleiskaava on ollut 2. ehdotusvaiheessa nähtävillä touko-kesäkuussa 2025. Suunnittelualue sijaitsee noin 8 kilometriä kuntakeskuksesta koilliseen. Alue sijaitsee Lapinlahden kunnan ja Iisalmen kaupungin kuntarajan läheisyydessä, Iisalmen tien itäpuolella.

Tehtävänä on laatia osayleiskaava tuulivoimahanketta varten (AKL § 77a) noin 2296,37 hehtaarin suuruiselle suunnittelualueelle Lapinlahden kuntaan. Tavoitteena on arvioida hankkeen vaikutukset laaja-alaisesti YVA-menettelyssä ja osayleiskaavoituksessa. Tämän lisäksi huomioidaan erikseen hankkeen edellyttämät sähkönsiirtoalueet, jotka esitetään ja joiden vaikutukset on arvioitu tarkemmin osana YVA-menettelyä.

Aloitusvaiheessa tutkittiin enintään 17 voimalan sijoittamista alueelle. Kaavaluonnoksessa tutkittiin alustavasti 13 tuulivoimalan, joiden kokonaiskorkeus oli 300 metriä, sijoittamista alueelle. Eri valmisteluvaiheiden jälkeen osayleiskaavalla tutkitaan vuonna 2025 10 voimalan, kokonaiskorkeudeltaan enintään 270 metriä, sijoittamista alueelle.





Tuulivoima-alue ja sen välitön ympäristö	Alle 1,5 km	2 asuinrakennusta 1 vapaa-ajan rakennus
	1,5–3 km voimaloista	63 asuinrakennusta 25 vapaa-ajan rakennusta
Lähivaikutusalue	3–6 km voimaloista	298 asuinrakennusta 112 vapaa-ajan rakennusta
Ulompi vaikutusalue	6–15 km voimaloista	Lapinlahti (yhteensä noin 9 400 asukasta) Lapinlahden taajama (taajaman väestömäärä 3 553) Iisalmen taajama (taajaman väestömäärä 14 931) Kirman alue, Peltosalmi (taajaman väestömäärä 722) Varpaisjärven taajama (taajaman väestömäärä 1 043)
Kaukovaikutusalue	yli 15 km voimaloista	Tahkon matkailualue ja lomakylät

2. Tielammen tuulivoimapuiston osayleiskaava

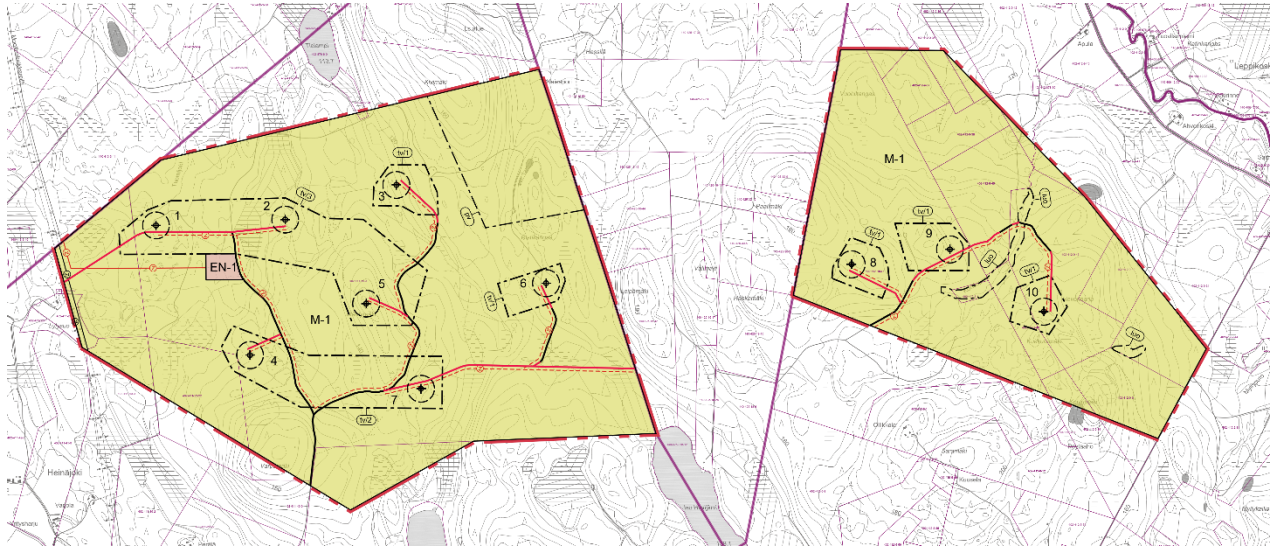
Suunnittelualue muodostuu kahdesta osasta, käsittäen n. 853 ha kokoisen alueen (läntinen osa n. 557 ha ja itäinen osa n. 296 ha) Lapinlahden kunnassa. Alue sijaitsee Lapinlahden kunnan ja Iisalmen kaupungin kuntarajan tuntumassa rajautuen siihen. Matkaa kummankin kunnan keskusta-alueelle on noin 11 km.

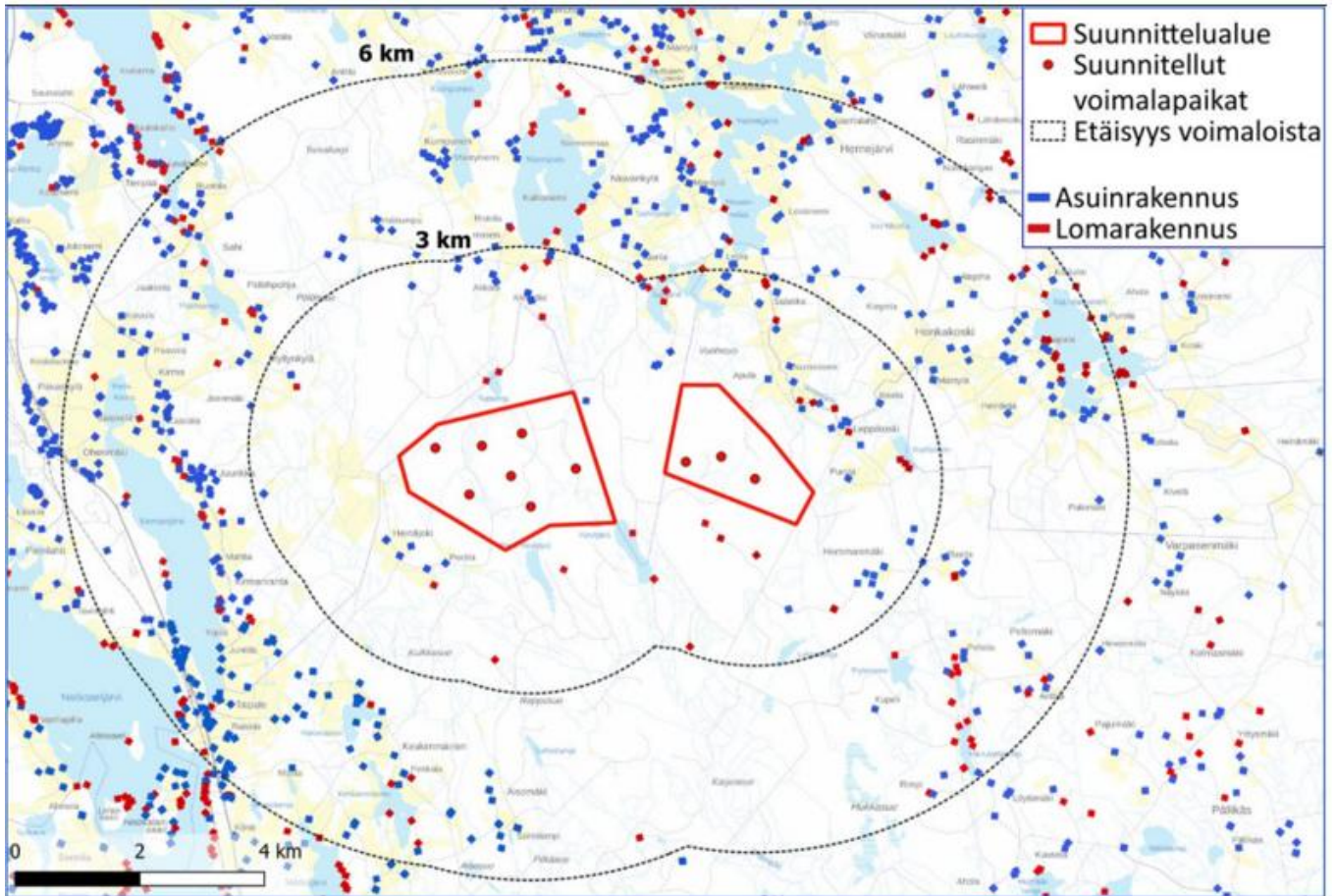
Lähimmät taajama-alueet ovat Iisalmen keskustan eteläpuolella oleva Peltosalmi ja Lapinlahden keskustan pohjoispuolella oleva Nerכון taajama-alue. Matkaa kummastakin taajamasta on noin 6–7 km suunnittelualueelle.

Tavoitteena on suunnitella Tielammen tuulivoimapuisto Lapinlahden kunnan alueelle. Suunnittelualueelle suunnitellaan enintään 10 tuulivoimalan rakentamista.

Tarkoituksena on laatia oikeusvaikutteinen osayleiskaava, jonka perusteella voidaan myöntää rakentamisluvat tuulivoimalayksiköiden rakentamiselle (Alueidenkäyttölaki 77a §). Tuulivoimarakentamista ohjaavaa yleiskaavaa laadittaessa on otettava huomioon, että yleiskaava ohjaa riittävästi rakentamista ja muuta alueiden käyttöä kyseisellä alueella, suunniteltu tuulivoimarakentaminen ja muu maankäyttö sopeutuu maisemaan ja ympäristöön ja tuulivoimalan tekninen huolto ja sähkönsiirto on mahdollista järjestää (AKL 77b §).

Tielammen tuulivoimahankkeesta on toteutettu YVA-menettely, jonka kanssa osayleiskaavan laadinta on sovitettu yhteen.





Etäisyys suunniteluista voimaloista	Asukkaita	Asuinrakennuksia	Vapaa-ajan asuntoja
3 km tai alle	n. 95	54	30
6 km tai alle	n. 760	424	149

3. Varpaisjärven kirkonkylän osayleiskaavan muutos, Valkeinen

Osayleiskaavan muutos laaditaan Varpaisjärven kirkonkylän kaakkoispuolella sijaitseville Valkeinen-järven läntiselle ranta-alueelle ja Väliahon alueelle. Osayleiskaavamuuos koskee seuraavia tiloja: 402-430-125-0, 402-430-125-1, 402-430-27-48, ja 402-430-21-9.

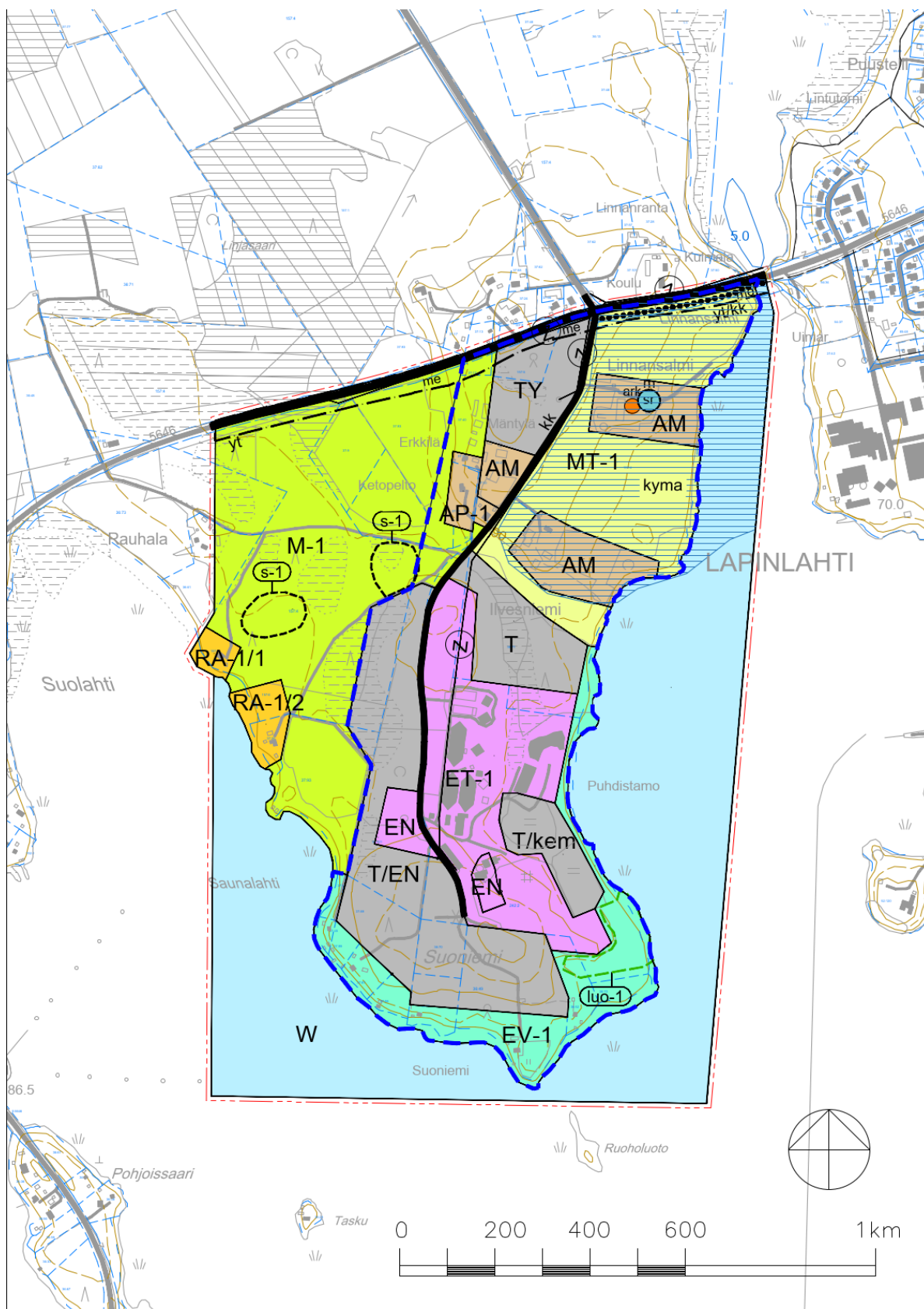
Tavoitteena on muuttaa voimassa olevassa Varpaisjärven kirkonkylän osayleiskaavassa Valkeinen-järven rannalle osoitettu matkailupalvelujen alue toteutuneen tilanteen mukaisesti kuudeksi omarantaiseksi rakennuspaikaksi. Kaavatyön yhteydessä selvitetään osan rakennuspaikoista osoittamista myös vakituisen asumisen mahdollistavalla merkinnällä. Lisäksi poistetaan kuivalle maalle Väliahon osoitettu RM-1-alueen merkintä ja muutetaan alueet maa- ja metsätalousvaltaisiksi alueiksi, jolla on sallittu haja-asutusmainen rakentaminen ranta-alueen ulkopuolella.



4. Lapinlahden kirkonkylän osayleiskaavan muutos

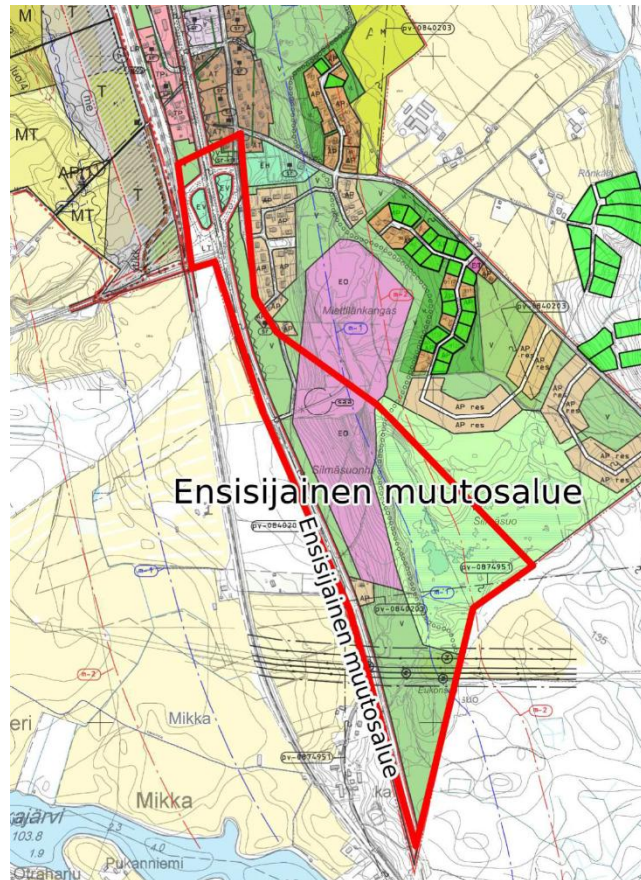
Yleiskaavan päivitysalue sijaitsee Lapinlahden kirkonkylän keskustan länsipuolella Suoniemen alueella. Suunnittelualueen pinta-ala on noin 179 hehtaaria.

Suoniemen alueelle laaditaan samanaikaisesti osayleiskaavan päivitystä ja asemakaavaa. Suunnittelutyön tarkoituksena on päivittää osayleiskaavaa alueen nykyisten ja mahdollisten tulevien toimijoiden tarpeet ja toiveet huomioiden. Kunta tavoittelee alueelle energiatuotantoon ja kiertotalouteen liittyviä toimijoita. Kaava-alueelle suunnitellaan myös uusien puhtaan siirtymän teollisuustoimintojen sijoittumista.



5. Alapitkän osayleiskaavan 2030 päivittäminen

Alapitkän osayleiskaavan päivittämistarve on tullut eteen valtatie 5 tiesuunnitelman Siilinjärvi-Pöljä-Alapitkä tarpeista. Alapitkän osayleiskaavaa tulisi muokata eteläosiltaan vastaamaan tiesuunnitelman tarpeita. Kaavan muuttamista ollaan käynnistämässä vuoden 2026 alussa.



Vireillä olevat rantaosayleiskaavat

Kunnassa ei ole vireillä rantaosayleiskaavoja vuoden 2026 alussa.

Muut maankäytön suunnitelmat

Rakennusjärjestys

Nykyinen Lapinlahden kunnan rakennusjärjestys on tullut voimaan 1.1.2020 alkaen. Uuden rakentamislain, joka tuli voimaan 1.1.2025, mukainen rakennusjärjestys valmistuu vuoden 2026 aikana.

Valmistuneet kaavat 2025

Porkkalan biokaasulaitoksen asemakaava

Alapitkän aurinkopuiston osayleiskaava

Nerkoon osayleiskaavan päivittäminen ja muutos

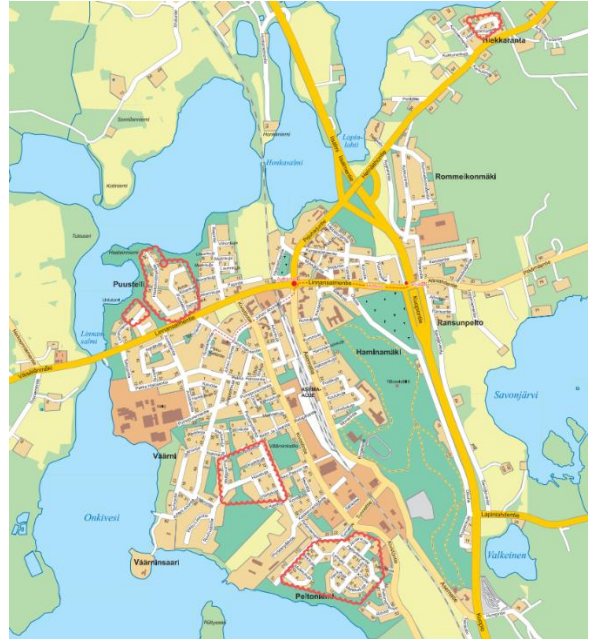
Savolan tuulivoimapuiston osayleiskaavakaava, valituksen myötä hallinto-oikeudessa

Kunnan tonttivaranto

Rakennusvalmiit tontit 1.1.2026

Lapinlahden taajama **40**

Puustelli	13
Hiekkaranta	4
Vääri	7
Peltoniemi	2
Toininkuja	7
Niittokuja/Kaskikuja	7



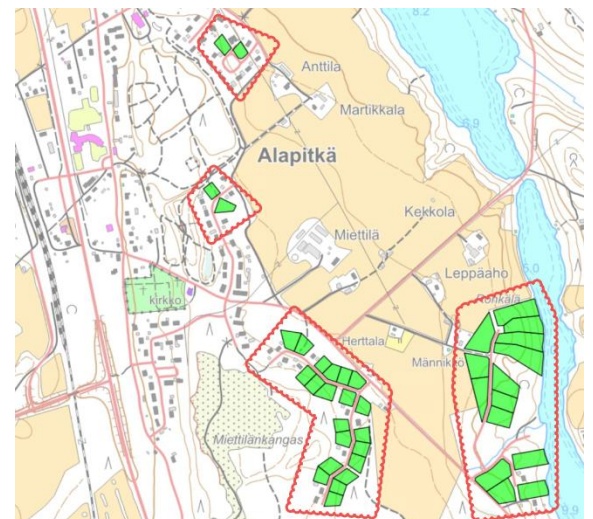
Varpaisjärven taajama **29**

Pappilanelto	2
Sopenpelto	4
Syrjäjoki	20
Koivuniementie	3



Alapitkä **40**

Harjutie	2
Sakarilanpolku	3
Kekkolankangas	21
Rönkälä	14

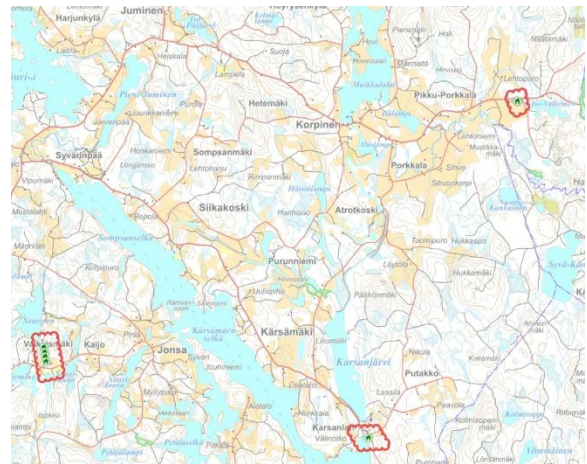


Nerkoo 1

Santurintie 1



Haja-asutusalue 10



Kunta myi vuonna 2025 yhden omakotitalotontin ja kaksi liike/yritystonttia, joista toinen ollut aiemmin maanvuokrasopimuksella yrityksen käytössä. Vuoden 2026 alussa on myyty yksi omakotitalotontti ja yksi yritystontti, jossa aiemmin maanvuokrasopimus Lapinlahden kunnalla on vapaana yhteensä 120 kpl asuintonttia, joista yksi rivitalotontti sekä yhteensä noin kaksikymmentä teollisuus tai yritystonttia.

Maankäytöllisenä tavoitteena on tulevaisuudessa raakamaan hankinta Maapoliittisen ohjelman mukaisesti. Maapoliittinen ohjelma tulisi päivittää vuoden 2026 aikana. Maanhankinnalla mahdollistetaan uusien asumiseen ja elinkeinotoimintaan liittyvien tonttien kaavoittaminen.

Yhteystiedot

Rami Linna
tekninen johtaja
puh. 040 4883 701
rami.linna@lapinlahti.fi

Ari Jaaranen
rakennustarkastaja
puh. 040 4883 751
ari.jaaranen@lapinlahti.fi