



L A P I N L A H T I

Lapinlahden kunta

Alapitkän aurinkopuiston osayleiskaava

Osallistumis- ja arviointisuunnitelma

13.9.2024



Sisällys

1. Perustiedot.....	3
1.1 Kaava-alueen sijainti ja yleiskuvaus.....	3
1.2 Aurinkovoimasta yleisesti.....	5
1.3 Hankkeen tausta ja tavoitteet	5
1.4 Hankkeen tekninen kuvaus	5
2. Tavoitteet	6
2.1 Suomen ilmastotavoitteet.....	6
2.2 Valtakunnalliset alueidenkäyttötavoitteet.....	6
2.3 Pohjois-Savon maakuntasuunnitelma ja -ohjelma	7
2.4 Osayleiskaavan tavoitteet	7
3. Lähtökohdat ja alueen nykytilanne	7
3.1 Alueen nykytilanne	7
3.2 Laadittavat selvitykset	9
3.3 Suunnittelutilanne	9
3.3.1 Maakuntakaava	9
3.3.2 Yleiskaava	13
3.3.3 Asemakaava	15
3.3.4 Muut aluetta koskevat ajankohtaiset suunnitelmat	15
3.3.5 Rakennusjärjestys.....	16
3.3.6 Kaavan taustakartta.....	16
4. Osallistuminen kaavoitukseen	17
4.1 Osalliset	17
5. Vaikutusten arviointi	18
5.1 Arvioitavat vaikutukset.....	18
6. Kaavaprosessin vaiheet ja vuorovaikutus	19
7. Yhteystiedot	21

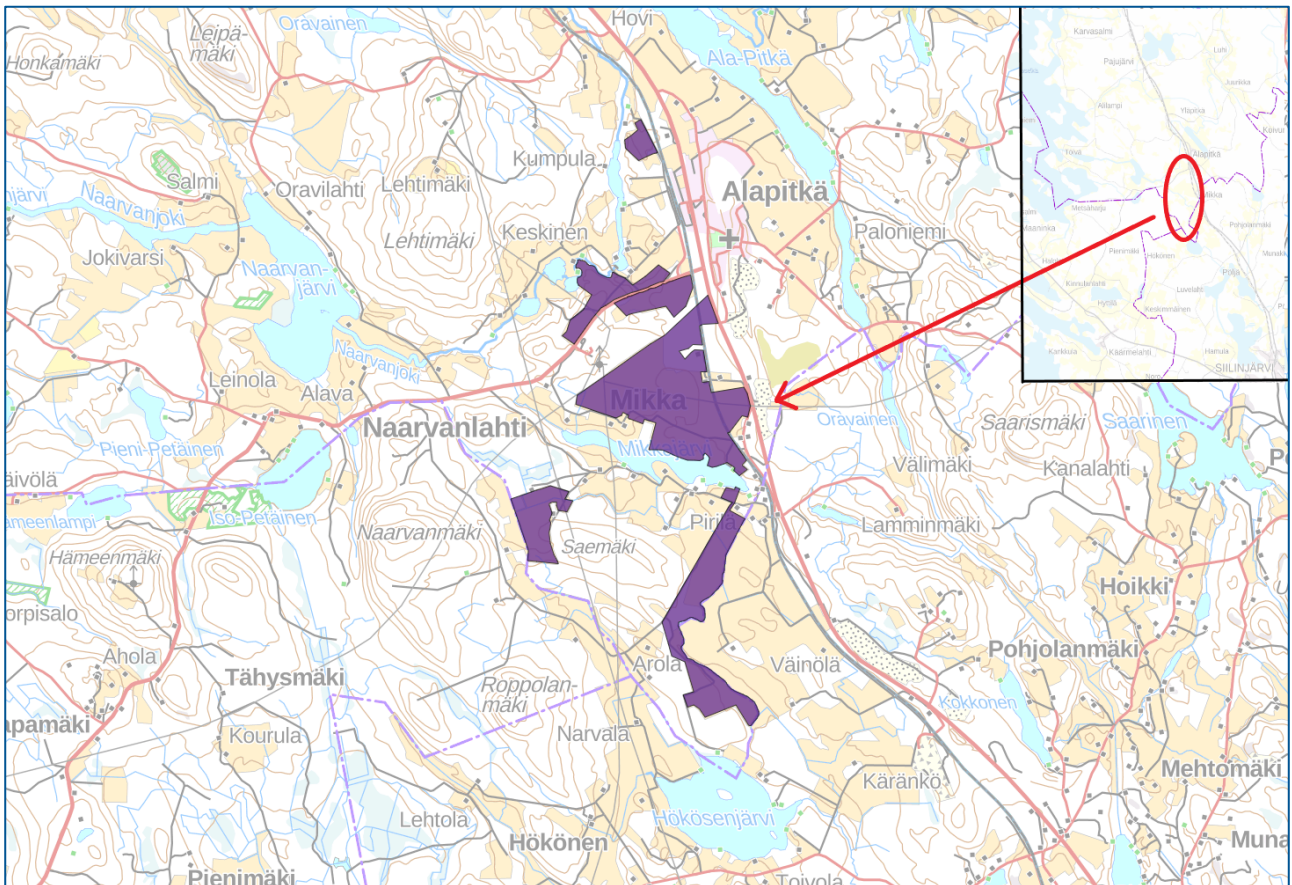
Osallistumis- ja arviointisuunnitelma

Osallistumis- ja arviointisuunnitelma (OAS) kuvaa osayleiskaavan tavoitteet sekä sen, miten laatimis- ja suunnittelumenettely etenee ja miten suunnitteluun voi vaikuttaa eri vaiheissa. Osallistumis- ja arviointisuunnitelmaa täydennetään tarvittaessa suunnitteluprosessin kuluessa.

1. Perustiedot

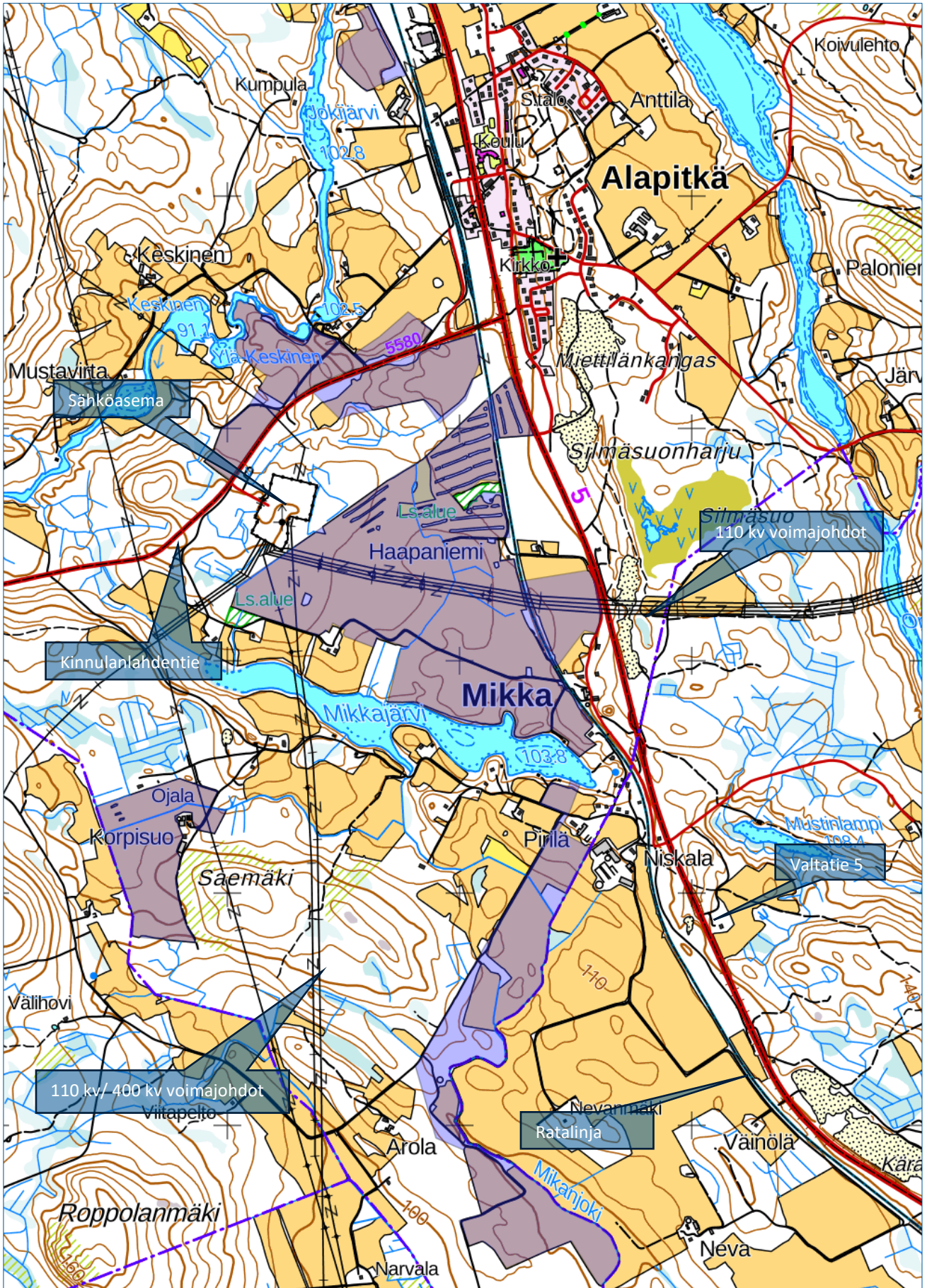
1.1 Kaava-alueen sijainti ja yleiskuvaus

Suunnittelualue sijaitsee Pohjois-Savossa Lapinlahden kunnassa noin 20 km Lapinlahden kuntakeskuksesta etelään. Suunnittelualue sijoittuu tarkemmin Alapitkän taajaman lounaispuolelle sekä valtatie 5 (Kuopiontie) ja Savonradan (raideosuus Kuopio-lisalmi) länsipuolelle. Valtatie 5 kuuluu EU:n TEN-T kattavaan verkkoon. Suunnittelualue koostuu useammasta palstasta, jotka sijoittuvat Ala-Pitkänjoen ja Jokijärven, valtatie 5 sekä Kuopion ja Siilinjärven kuntarajojen väliselle alueelle. Suunnittelualueen alustava pinta-ala on noin 225 ha. Kuopioon on suunnittelualueelta matkaa noin 39 km ja Siilinjärvelle noin 17,5 km.



Kuva 1: Suunnittelualue sijoittuu valtatie 5 länsipuolelle rajautuen Kuopion kaupungin ja Siilinjärven kunnanrajaan. (Lähde: MML:n maastokartta)

Hankealue on yksityisessä omistuksessa ja koostuu lähinnä aiemmin viljelykäytössä olleista peltoalueista. Suunnittelualueen välittömässä läheisyydessä sijaitsee Fingrid Oyj:n Alapitkän sähköasema. Hankealueen lähiympäristössä on haja-asutusta mm. Mikkajärven ympäristössä, Sipolantien varrella, Ojalan ja Koivulan alueilla sekä Narvaanjoen, Ala-Keskisen, Keskisen, Yläkeskisen, Jokijärven ja Ala-Pitkänjoen muodostaman yhtenäisen vesialueen ympäristössä. Pöljän kylän asutuskeskittymä sijaitsee suunnittelualueesta noin 10 km etelään. Suunnittelualueen pohjoisosa kuuluu osittain Alapitkän kylän länsiosan osayleiskaava-alueeseen (hyv. 2022) sekä rajautuu osin Alapitkän osayleiskaavan 2030 alueeseen (hyv. 2011).



Kuva 2: Suunnittelualan alustava rajaus violetilla.



Kuva 3: Suunnittelualue on suurelta osin tasaista peltoaluetta. Näkymä vt 5:n suunnasta suunnittelualueen poikki kulkevan voima-johtoalueen kohdalta. (Google Maps, 2022)

1.2 Aurinkovoimasta yleisesti

Auringon säteilyn sisältämä energiamäärä on huomattavan suuri, ja aurinkovoima onkin yksi nopeimmin kasvavista ja kehittyvistä energiantuotantomuodoista maailmalla. Aurinkovoima on puhdas, uusiutuva ja lähes rajaton energialähde, jonka ympäristövaikutukset ovat vähäiset.

Myös Suomessa on mahdollisuus hyödyntää auringolla tuotettua energiaa tehokkaasti. Etelä-Suomen vuotuiset säteilymäärät ovat samaa suuruusluokkaa kuin Keski-Euroopassa. Auringon säteilyn vuodenaikavaihtelut ovat Suomessa suuremmat, mutta viileämmän ilmaston takia aurinkoenergian hyötysuhde on parempi. Suomessa aurinko- ja tuulivoimatuotanto tukevat toisiaan, sillä aurinkovoimaa saadaan eniten kesällä, jolloin tuulivoiman tuotantomäärät ovat pienemmät.

1.3 Hankkeen tausta ja tavoitteet

Osayleiskaavan tavoitteena on mahdollistaa alueelle aurinkovoimapuisto, jonka pinta-ala on n. 225 ha. Suunnittelualueen välittömässä läheisyydessä sijaitsee Fingrid Oyj:n Alapitkän sähköasema, jonka kautta aurinkovoimaloiden on tarkoitus liittyä kantaverkkoon.

Aurinkovoimapuiston hanke on lähtenyt käyntiin hankevastaavan aloitteesta ja hankkeen toteuttamiseksi on alueen maanomistajien kanssa tehty vuokrasopimukset. Hankevastaavana työssä toimii Helios Nordic Energy Finland Oy, joka vastaa aurinkovoimapuiston vaatimista selvityksistä, tarvittavista kaavoitus- ja lupamenettelyistä sekä paikallisen aurinkovoimayhtiön perustamisesta. Vuonna 2019 perustettu Helios Nordic Energy on yksi Pohjoismaiden johtavista aurinkoenergian kehittäjistä ja yrityksen perustajilla ja monilla yrityksen työntekijöillä on vuosien kokemus energioteollisuudesta. Helios Nordic Energy Finland Oy on ruotsalaisen Helios Nordic Energy tytäryhtiö.

Lapinlahden kunnanhallitus on käsitellyt kokouksessaan 22.1.2024 § 8 kaavoitusaloitteen ja päättänyt käynnistää aurinkovoimapuiston osayleiskaavoituksen, jossa määritellään alueen maankäyttö aurinkovoimapuistoa varten. Osayleiskaavassa kaavan laatijana toimii Projoplan Oy. Osayleiskaava-alue on maankäyttö- ja rakennuslain (1.1.2025 alkaen alueidenkäyttölain) 16 §:n mukaista suunnittelutarvealuetta.

1.4 Hankkeen tekninen kuvaus

Suunnittelualueen pinta-ala on n. 225 ha ja aurinkovoimalan arvioitu sähköntuotanto on n. 100 GWh/vuosi. Aurinkovoimapuisto muodostuu paneelikentistä, inverttereistä, puistomuuntamoista sekä alueen sisäisistä huolto- ja pelastusreiteistä. Sähkönsiirto toteutetaan maakaapelilla hankealueen vieressä olevaan Alapitkän

sähköasemalle. Aurinkopaneelien korkeus on n. 3 - 5 m ja ne sijoitetaan n. 6 – 12 metrin etäisyydelle toisistaan (riippuen asennustavasta). Aurinkovoimapuisto hyödyntää nykyisiä tieyhteyksiä, eikä hanke ei edellytä liittymistä vesi- tai viemäriverkkoon. Alue rajataan ympäristöstään aidoin ja portein.

2. Tavoitteet

2.1 Suomen ilmastotavoitteet

Tällä hetkellä Suomen tavoitteena on vähentää kansallisesti kasvihuonekaasupäästöjä 60 prosenttia vuoteen 2030 mennessä ja 80 prosenttia vuoteen 2040 mennessä. Lakiin on kirjattu, että Suomen on oltava hiilineutraali viimeistään vuonna 2035.

Aurinkovoimalalla tuotettu sähkö ei aiheuta kasvihuonekaasu- tai muita savukaasupäästöjä, minkä vuoksi sen lisääminen on muiden uusiutuvien energianlähteiden rinnalla yksi ilmastotavoitteiden saavuttamiseen johtavista keskeisistä toimenpiteistä.

Ilmastopäästöjen kannalta hankkeen elinkaaren vaiheista merkittävimpiä ovat aurinkovoimalan vaatiman infran, materiaalien ja tuotteiden valmistus, alueen ja sen vaatiman sähkönsiirron rakentaminen sekä voimalan purkamisen ja siinä syntyvien jätteiden käsittely. Lisäksi huomioitavaksi tulee alueen rakentamisen hiilinieluvaiikutukset. Koko elinkaaren aikana aurinkovoima mahdollistaa kuitenkin haitallisemmilla polttoaineilla toteutettuun sähköntuotantoon verrattuna merkittävästi ilmastoystävällisemmän vaihtoehdon ja tukee näin Suomen ilmastotavoitteita.

2.2 Valtakunnalliset alueidenkäyttötavoitteet

Valtakunnalliset alueidenkäyttötavoitteet ovat osa maankäyttö- ja rakennuslain mukaista alueidenkäytön suunnittelujärjestelmää. Maankäyttö- ja rakennuslain (MRL 24 §) mukaan tavoitteet on otettava huomioon siten, että edistetään niiden toteuttamista maakunnan suunnittelussa ja muussa alueiden käytön suunnittelussa. Valtakunnallisten alueidenkäyttötavoitteiden hyväksymisestä päättää valtioneuvosto. Alueidenkäyttötavoitteet on uudistettu, ja uudistetut tavoitteet tulivat voimaan 1.4.2018. Kaavahankeen suhde valtakunnallisiin alueidenkäyttötavoitteisiin:

Toimivat yhdyskunnat ja kestävä liikkuminen

Aurinkovoiman rakentaminen luo edellytykset vähähiiliselle ja resurssitehokkaalle yhdyskuntakehitykselle, joka tukeutuu ensisijaisesti olemassa olevaan sähkönsiirron kantaverkkorakenteeseen ja liityntäinfrastruktuuriin.

Tehokas liikennejärjestelmä

Aurinkoenergian tuotantoon tarkoitettu alue tukeutuu tehokkaasti alueen nykyiseen tiestöön, muttei aiheuta tarvetta muuttaa sitä.

Terveellinen ja turvallinen elinympäristö

Suunnittelualue ei sijoitu tulvariskialueelle. Aurinkovoiman tuotto ei aiheuta melu-, värinä- tai ilmanlaatuhaittoja. Voimala-alueiden sijoittamisessa huomioidaan riittävät etäisyydet asutukseen.

Elinvoimainen luonto- ja kulttuuriympäristö sekä luonnonvarat

Selvityksiin perustuen tunnistetaan luonto- ja kulttuuriympäristön sekä luonnonvarojen kannalta tärkeät ja erityislaatuiset osat suunnittelualueesta ja jätetään ne aurinkovoiman tuotantoalueiden ulkopuolelle.

Uusiutumiskykyinen energiahuolto

Suunniteltu aurinkoenergian tuotanto edistää valtakunnallisia ja maakunnallisia uusiutuvan energiantuotannon tavoitteita. Alueen suotuisia aurinko-olosuhteita käytetään hankkeessa hyväksi uusiutuvaan energiantuotantoon. Hanke lisää uusiutuvan energian tuotantoa valtakunnallisesti ja hyödyntää olevaa sähkönsiirtoinfrastruktuuria.

2.3 Pohjois-Savon maakuntasuunnitelma ja -ohjelma sekä ilmastotiekartta

Pohjois-Savon maakuntasuunnitelmassa määritellään pitkän tähtäimen tavoitteet, kehittämisstrategia ja väestötavoitteet ja maakuntaohjelmassa määritellään käytännön toimenpiteiden linjaukset, jotka ohjaavat aluekehittämistä ja rahoituksen kohdentamista. Maakunnan kehittämisen kärkien valinnat ovat maakunnan älykkään erikoistumisen valintoja ja perustuvat maakunnan vahvojen ja kasvavien elinkeinojen kehittämiseen. Yksi tärkeimmistä elinkeinopoliittisista kärjistä ja samalla maakunnan älykkään erikoistumisen valinnoista on kone- ja energiateknologia, jossa energiateknologia elää ympäristönsuojelun vaatimaa murrosta ja uusien energialähteiden nousua. Visiona on älykäs ja tuottava tekniikka ja palvelu sekä onnistunut energiamurros. Energiamurroksen tekninen toteuttaminen ja hajautettu energiantuotanto vaativat runsaasti kehittämispanostuksia vaihtoehtoihin energiateknikoihin sekä energian ja lämmön varastointiin.

Pohjois-Savon maakunnan yhteistyöryhmän 2021 hyväksymän ilmastotiekartan mukaan Pohjois-Savo tavoittelee hiilineutraaliutta valtakunnallisten tavoitteiden mukaisesti vuoteen 2035 mennessä. Hiilineutraaliuteen pääsemiseksi kasvihuonekaasupäästöjä tulee vähentää vähintään 80 prosenttia vuoden 2007 tasosta ja jäljelle jäävät päästöt on sidottava tai kompensoitava kestävällä tavalla. Maakunnan ilmastotiekartan toimeenpanoa ja seurantaan varten perustetaan säännöllisesti kokoontuva ilmasto-, kiertotalous- ja biotalousryhmä, jonka yhtenä tehtävänä on tiekartan toimeenpanon tukeminen ja siihen kirjattujen toimenpiteiden etenemisen seuranta. Tiekartta on jaettu viiteen painopisteeseen: vahva ilmastokulttuuri, kiertotaloudella kilpailukykyä ja luonnonvarojen kestävää käyttöä, kasvavat hiilinielut ja varastot, puhdasta energiaa reilusti sekä yhteistyöllä ilmastoturvallisuutta ja luonnon monimuotoisuutta. Puhtaan energian osalta todetaan, että hiilineutraaliin energian tuotantoon, jakeluun ja käyttöön siirtyminen tarkoittaa nopeaa fossiilisten polttoainoiden käytön vähentämistä ja laajaa polttoon perustumattomien teknologioiden käyttöönottoa. Energia- ja liikennesektorilla tulee varmistaa myös energian tehokas tuotanto, jakelu ja käyttö.

2.4 Osayleiskaavan tavoitteet

Osayleiskaavassa osoitetaan aurinkovoimapuistohankkeen maankäyttötarpeet, joita ovat paneelienttien ja niihin liittyvien tarvittavien laitteiden alueet, huoltotiet ja sähköasema, jolla hanke liitetään sähköverkkoon. Suunnittelualueen välittömässä läheisyydessä sijaitsee Fingrid Oyj:n Alapitkän sähköasema, jonka kautta aurinkovoimaloiden on tarkoitus liittyä kantaverkkoon.

Laadittava osayleiskaava on luonteeltaan yleispiirteinen, jolloin rakennusluvan myöntämiseksi tulee alueella tehdä yleiskaavoituksen lisäksi suunnittelutarveratkaisu. Osayleiskaavan yhteydessä laadittavien selvitysten, vaikutusten arvioinnin sekä kaavan ohjausvaikutuksen kautta varmistetaan, että uusi maankäyttö voidaan sovittaa ympäristöön lähialueen asustus sekä luonto- ja maisema-arvot huomioiden.

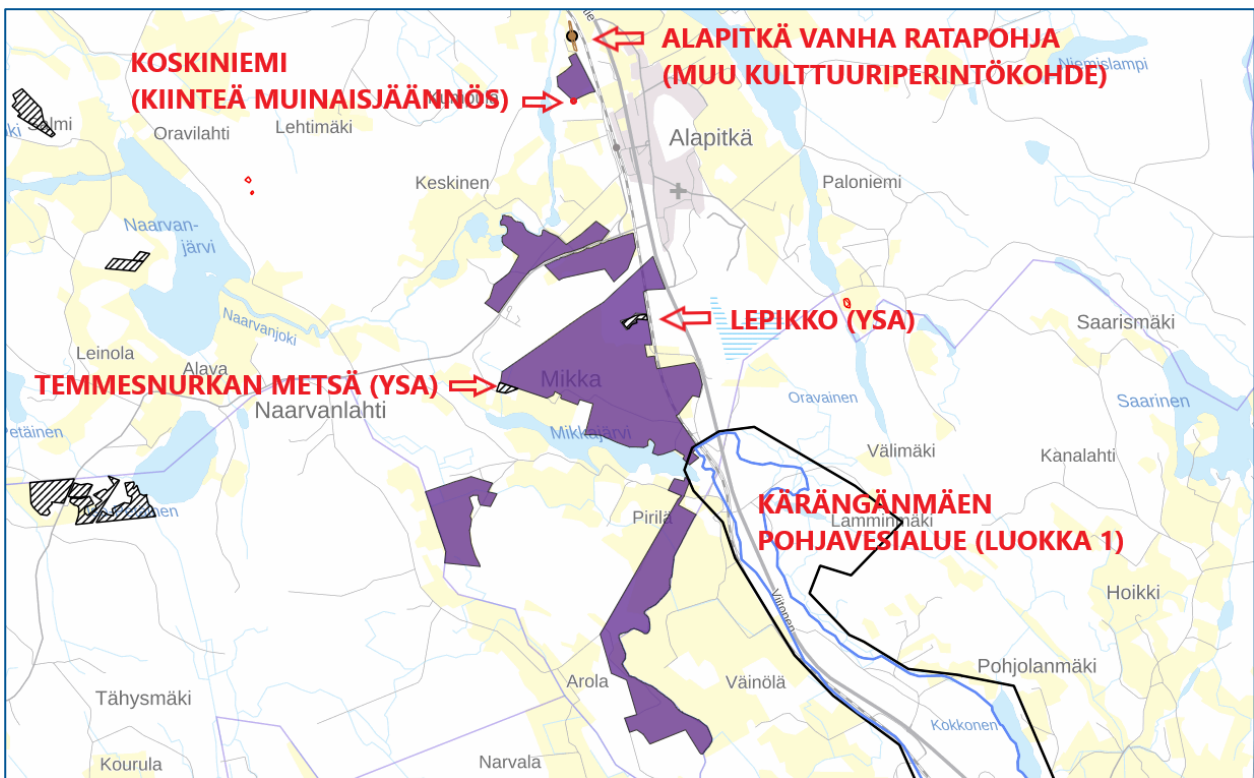
3. Lähtökohdat ja alueen nykytilanne

3.1 Alueen nykytilanne

Suunnittelualue sijoittuu pieneltä osin Kärängänmäen pohjavesialueeseen (luokka 1, vedenhankintaa varten tärkeä pohjavesialue). Suunnittelualue kuuluu Vuoksen vesienhoitoalueeseen, osin Pöljänjoen (04.652) ja osin Naarvanjoen alaosan (04.591) 3. jakovaiheen valuma-alueisiin. Pintavesien valunta johtuu suunnittelualueelta osin länteen Naarvanjoen kautta Naarvanjärveen sekä osin etelään pienempien vesistöjen kautta lopulta Pöljänjärveen.

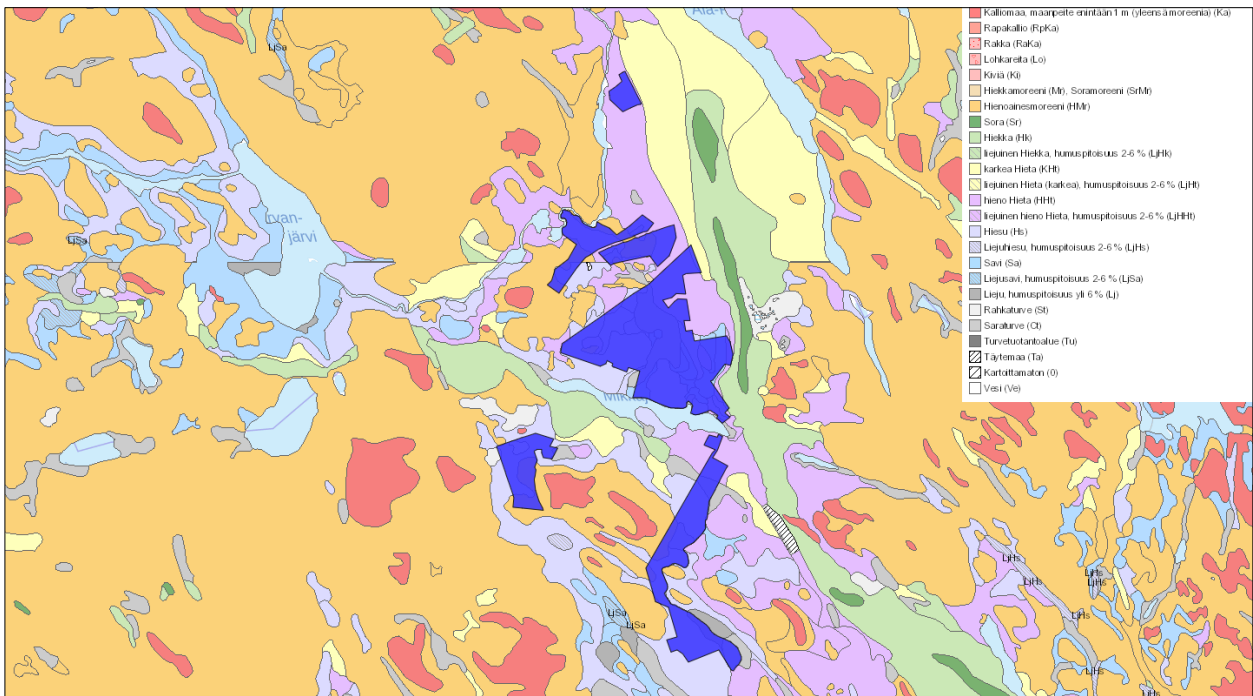
Suunnittelualueelta tai sen lähiympäristöstä ei ole tunnistettu arvokkaita maisema- ja kulttuuriympäristöjä. Suunnittelualueella ei sijaitse luonnonsuojelualueita eikä suunnittelualue ei myöskään sijaitse maiseman arvoalueella. Suunnittelualue rajautuu kuitenkin kahteen yksityismaiden luonnonsuojelualueeseen *Temmesnurkan metsä* (YSA205973) ja *Lepikko* (YSA244784). Lähin Natura 2000-verkoston alue, *Maaningan lintujärvet* (SPAFI0600051), sijaitsee Lapinjärven ja Pienen Lapinjärven alueilla noin 6 km suunnittelualueesta lounaaseen. Alue on myös kansainvälisesti (IBA), kansallisesti (FINIBA) sekä maakunnallisesti (MAALI) tärkeä lintualue. Suunnittelualueella Mikkajärven pohjoispuolen peltoalueella sijaitsevassa tekolammessa on 2024 laaditussa luontoselvityksessä havaittu luonnonsuojelulain mukainen viitasammakon lisääntymis- ja levähdysalue.

Suunnittelualueen pohjoisosan välittömässä läheisyydessä sijaitsee muinaisjäännösrekisterin mukainen kiinteä muinaisjäännös *Koskiniemi* (1000043292) sekä muu kulttuuriperintökohde *Alapitkä vanha ratapohja* (1000043293). Suunnittelualueen keskiosan savipellolla Mikkajärven pohjoispuolella on Museoviraston kulttuuriympäristön palveluikkunan mukaan irtolöytöpaikka (Sipola 1000016720), jossa ei tarkastushetkellä kuitenkaan havaittu mitään muinaisjäännökseen viittaavaa. Suunnittelualueelta ei ole arkeologisten kohteiden lisäksi tiedossa erityisiä rakennetun kulttuuriympäristön arvoja.



Kuva 4: Suunnittelualueen välittömässä lähiympäristössä sijaitsevat arkeologiset kohteet, suojelalueet sekä pohjavesialue. (Lähde: Museoviraston muinaisjäännösrekisteri; pohjavesialueet, SYKE; MML:n taustakarttasarja)

Kesäkuussa 2024 tehdyn arkeologisen inventoinnin aikana aurinkovoimapuistoalueelta tavattiin yksi uusi kiinteä muinaisjäännös *Koivula* sekä yksi uusi mahdollinen muinaisjäännös *Ryhänen*. Koivula on historiallisen ajan rajamerkki ja Ryhänen on historiallisen ajan asuinpaikka.



Kuva 5: Suunnittelualan maaperä. Suunnitteluala on osoitettu tummansinisellä. (Lähde: GTK, MML:n taustakarttarja)

Suunnitteluala on pääosin rakentamatonta peltoaluetta. Maaperä on suuremmilta osin hiesua ja hienoa hietaa ja maanpinnan korkeustasot vaihtelevat välillä +100 ja +120 m mpy.

3.2 Laadittavat selvitykset

Osayleiskaavatyössä hyödynnetään aluetta koskevia aikaisempia selvityksiä, joita on laadittu maakuntakaavojen sekä yleiskaavojen yhteydessä. Lisäksi työn aikana laaditaan ainakin luontoselvitys kevään ja kesän 2024 aikana, jossa kartoitetaan arvokkaiden luontotyyppikohteiden ja kasvillisuuden lisäksi mm. mahdolliset viitasammakon ja liito-oravan elinympäristöt.

- Toukokuun 2024 aikana tehdään maastoseelvitys, jossa tarkastetaan mahdolliset liito-oravakohteet.
- Toukokuun puolessa välissä tarkastetaan mahdolliset viitasammakkokohteet (selvitys tehdään il-tayön aikana).
- Kesäkuussa arvioidaan alueen luontotyypit ja kasvillisuus sekä mahdollisesti sudenkorennot (kesäkuun jälkipuoli).
- Linnustoa havainnoidaan kaikilla maastokäynneillä.

Osayleiskaavatyötä koskevaa selvitystarvetta täydennetään kaavaprosessin edetessä.

3.3 Suunnittelutilanne

3.3.1 Maakuntakaava

Pohjois-Savossa on voimassa yhdeksän maakuntakaavaa Joroisten kunnan liittyttyä Pohjois-Savon maakuntaan 1.1.2021. Yksin Joroisten kunnan alueella on voimassa kolme maakuntakaavaa.

Pohjois-Savon maakuntakaava 2040, **1. vaihe on laadittu vuosina 2017-2018 ja saanut lainvoiman 1.2.2019.**

Tällä hetkellä maakunnassa on laadinnassa **Pohjois-Savon maakuntakaava 2040, 2. vaihe**, joka on ollut kaavaehdotuksena nähtävillä 16.1. – 23.2.2024.

Pohjois-Savon maakuntakaava 2040, **3. vaiheen läpileikkaava teema on ilmastonmuutos.** Maakuntakaavan osallistumis- ja arviointisuunnitelma oli nähtävillä 5.12.2023-19.1.2024.

Pohjois-Savon maakuntakaava 2040, 1. vaihe on laadittu vuosina 2017-2018 ja saanut lainvoiman 1.2.2019. 2. vaihe laaditaan 2019-2024. Tarkistamisen tavoitteena on saada aikaan voimassa olevista maakuntakaavoista yksi kokonaisuus, samalla nostaa seudullisen maankäytön rajaa ja näin yleispiirteistä maakuntakaavaa.

Pohjois-Savon kaupan maakuntakaavassa 2030 on ratkaistu Pohjois-Savon kaupallinen palveluverkko sisältäen keskustatoimintojen alueet ja seudullisesti merkittävät vähittäiskaupan suuryksiköt. Lisäksi kaavassa on päivitetty voimassa olevia maakuntakaavoja Etelä-Konneveden kansallispuiston, Tervalammivuoren tuulivoima-alueen, työpaikka-alueiden sekä Seveso II -direktiivin mukaisten konsultointivyöhykkeiden osalta. Ympäristöministeriö on vahvistanut maakuntakaavan 1.6.2016.

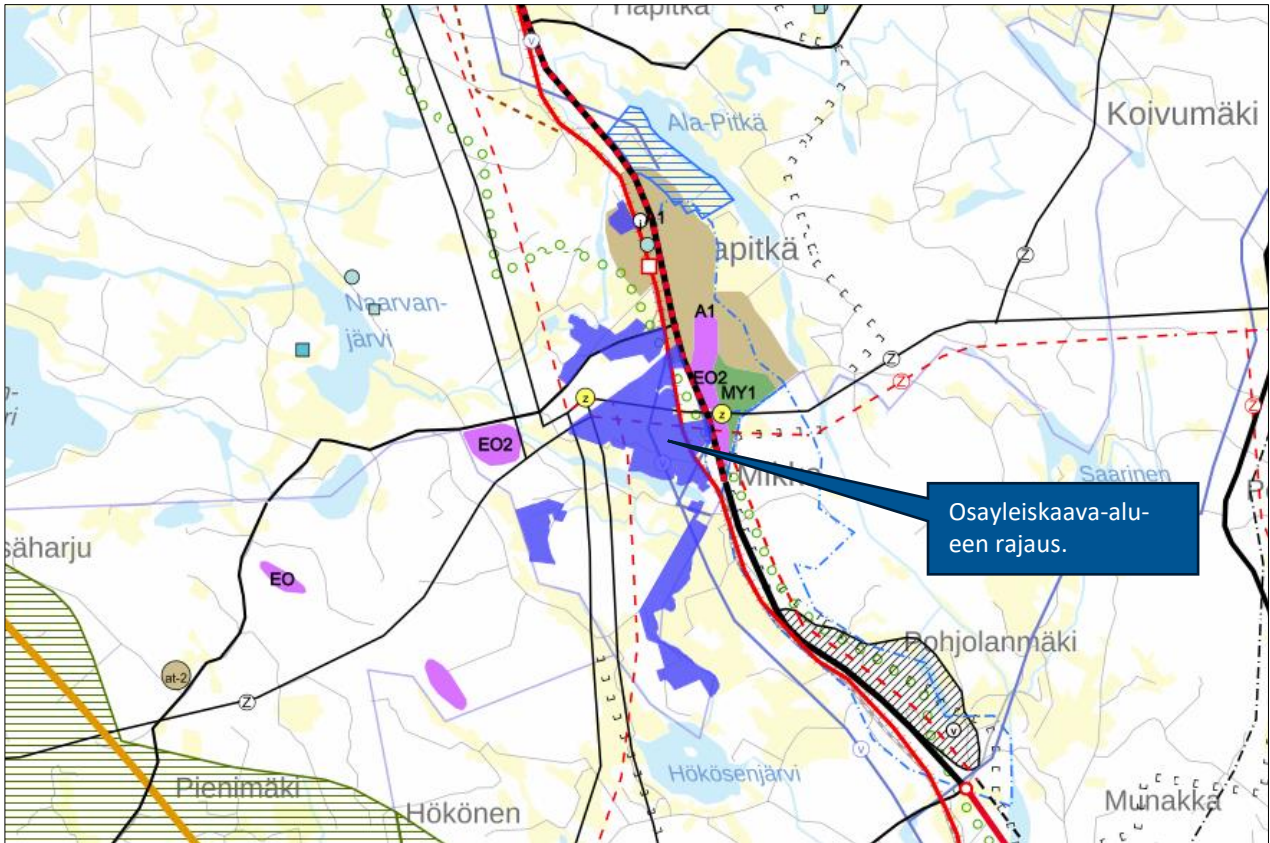
Pohjois-Savon tuulivoimamaakuntakaava ohjaa seudullisesti merkittävien tuulivoimapuistojen sijoittumista maisemallisesti kestäville, tekniset edellytykset täyttävälle alueelle luonnon ja asutuksen asettamien reuna-ehdojen puitteissa. Ympäristöministeriö on vahvistanut maakuntakaavan 15.1.2014.

Pohjois-Savon maakuntakaava 2030 täydensi Kuopion seudun maakuntakaavatyötä. Kaavassa korostuu mm. luonnonvarojen tarkastelu. Maakuntakaava kattaa koko maakunnan alueen. Pohjois-Savon maakuntakaava käsittelee kaikkia teemoja tuulivoimaa lukuun ottamatta. Merkittävimpiä kokonaisuuksia ovat kaupan mitoitus, matkailu ja erityisesti Tahko kansainvälisenä kehittyvänä matkailukeskuksena, liikennejärjestelmä, valtakunnallisesti ja maakunnallisesti merkittävät kulttuuriympäristöt, yhteismitallisesti käsitelty taajama- ja kyläverkko sekä luonnonvaroihin, erityisesti kiviaineksiin ja turvetuotantoon liittyvät varaukset. Ympäristöministeriö on vahvistanut maakuntakaavan 7.12.2011.

Leppävirran pohjoisosan valtatie 5 maakuntakaavalla on tarkistettu vt5:n uusi tielinjaus Leppävirralla (16,5 km) välillä Palokangas-Humalajoki ja siihen välittömästi liittyvä maankäyttö. Valtatie 5 uusi linjaus on esitetty moottoritietasoisena runkotienä ja tien vanha linjaus seututienä. Ympäristöministeriö on vahvistanut maakuntakaavan 27.11.2008.

Kuopion seudun maakuntakaava on ensimmäinen maankäyttö- ja rakennuslain (MRL) mukainen, kaikki maankäyttöluokat käsittävä maakuntakaava Pohjois-Savossa. Se linjaa, yhteen sovittaa ja pukee aluevarauksiksi valtakunnalliset ja maakunnalliset tavoitteet, mm. seudun väestö- ja työpaikkatavoitteet sekä luonnon vahvan vetovoiman ja arvon. Kaavassa määritellään seudun taajama-alueiden kasvusuunnat, keskustatoimintojen alueet, työpaikka-alueet sekä kaupan alueet. Merkittävimpinä yksittäisinä asioina ovat vähittäiskaupan suuryksiköiden sijainnin ja määrän ohjaus, liikennejärjestelmään liittyvä tavaraliikenteen logistiikan ratkaisut sekä vt9 Vaajasalon linjaus. Ympäristöministeriö on vahvistanut Kuopion seudun maakuntakaavan 3.7.2008.

Suunnittelualueelle on maakuntakaavoissa osoitettu merkinnät viitostien kehittämisvyöhyke, kaksiraiteinen nopean liikenteen rataosa (tavoitenopeus 160-200 km/h), tärkeä tai vedenhankintaan soveltuva pohjavesialue (pv1), sähköasema (z), sähkösiirtolinja ja jännite (110 kv), ohjeellinen sähkönsiirtolinja ja jännite (110 kv), päävesijohtolinja (v) ja ulkoilureitti.



Kuva 6: Ote Pohjois-Savon maakuntakaavayhdistelmästä, jossa suunnittelualueen ohjeellinen raja esitetty tummansinisellä. (Lähde: Pohjois-Savon liitto, MML:n taustakarttasarja).

Keskeiset suunnittelualueita tai sen lähiympäristöä koskevat maakuntakaavamääräykset:



VIITOSTIEN KEHITTÄMISVYÖHYKE (3)

Merkinnällä osoitetaan Pohjois-Savon maakuntasuunnitelma 2030:ssa määritelty valtatie 5 kehittämisvyöhyke Iisalmen, Kuopion ja Varkauden kaupunkien vaikutusalueineen. Vyöhyke on osoitettu myös Etelä-Savon maakuntakaavassa.

Suunnittelumääräys: Valtatien 5 kehittämisvyöhykettä kehitetään kansainvälisenä kehitys- ja liikennekäytävänä, jonka maankäytön suunnittelussa tulisi kiinnittää erityistä huomiota yritystoiminnan edistämiseen, liikenteen sujuvuuteen ja turvallisuuteen, liikenteen ja matkailun palveluihin sekä liikenneympäristön laatuun. Liikennekäytävän suunnittelussa tulee ottaa huomioon myös ekologisten yhteyksien jatkuvuus. Maankäytön suunnittelussa on otettava huomioon lentoliikenteen, korkealuokkaisen maantie- ja rautatieliikenteen sekä energia- ja tietoliikennelinjojen tilavaraukset ja rajoitukset ympäröivälle maankäytölle.

Vyöhykkeellä tulee turvata sujuvan ja turvallisen liikenteen vaatimukset sekä edellytykset taajamajunaliikenteen kehittämiseksi. Valtatien 5 ja Savonradan kehittämistarpeiden selvitys Kuopion ja Iisalmen välillä olisi tehtävä yhteishankkeena. Liikenneväylien kehittämisessä on otettava huomioon, että valtatie 5 kuuluu yleiseurooppalaiseen TEN -tieverkkoon ja on osa suunniteltua valtakunnallista runkotieverkkoa.



KAKSIRAITEINEN NOPEAN LIIKENTEEN RATAOSA (tavoitenoisuus 160-200 km/h) (3)

Merkinnällä osoitetaan nopealle junaliikenteelle kehitettävät kaksiraiteiset rataosat. Alueella on voimassa MRL:n 33 §:n mukainen rakentamisrajoitus.¹



pv1

TÄRKEÄ TAI VEDENHANKINTAAN SOVELTUVA POHJAVESIALUE (1, 2, 3)

Merkinnällä osoitetaan vedenhankinnan kannalta tärkeät (1. lk) tai vedenhankintaan soveltuvat (2. lk) pohjavesialueet.



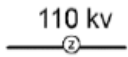
pv1

Suunnittelumääräys: Aluetta koskevat toimenpiteet on suunniteltava ja toteutettava siten, ettei pohjaveden määrällinen ja laadullinen tila heikkene.



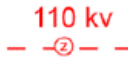
Sähköasema z (6)

Kohdemerkinnällä osoitetaan sähkönsiirron runkoverkkoon (110 kV ja 400 kV) liittyvät sähköasemat. Alueella on voimassa MRL:n 33 §:n mukainen rakentamisrajoitus.



Sähkösiirtolinja ja jännite (6)

Merkinnällä osoitetaan olemassa olevat 110 kV ja 400 kV sähkösiirtolinjat. Alueella on voimassa MRL:n 33 §:n mukainen rakentamisrajoitus.



Ohjeellinen sähkösiirtolinja ja jännite (6)

Merkinnällä osoitetaan ohjeellinen, alustavasti suunniteltu 110 kV tai 400 kV sähkösiirtolinjavaraus. Alueella on voimassa MRL:n 33 §:n mukainen rakentamisrajoitus.



PÄÄVESIJOHTOLINJA (1, 3)

Alueella on voimassa MRL:n 33 §:n mukainen rakentamisrajoitus.



ULKOILUREITTI (1, 3)

Merkinnällä osoitetaan ohjeellisesti seudullisesti ja maakunnallisesti merkittävät ulkoilureitit.

Suunnittelumääräys: Reitin yksityiskohtaisempi suunnittelu tulee tehdä yhteistyössä maanomistajien kanssa.

Reittien suunnittelussa on huolehdittava siitä, ettei hanke tai suunnitelma yksistään tai tarkasteltuna yhdessä muiden hankkeiden ja suunnitelmien kanssa luonnonsuojelulain 65 §:n tarkoittamalla tavalla merkittävästi heikennä alueella olevien tai siihen rajautuvien Natura 2000- verkostoon kuuluvien alueiden perusteena olevia luonnonarvoja.

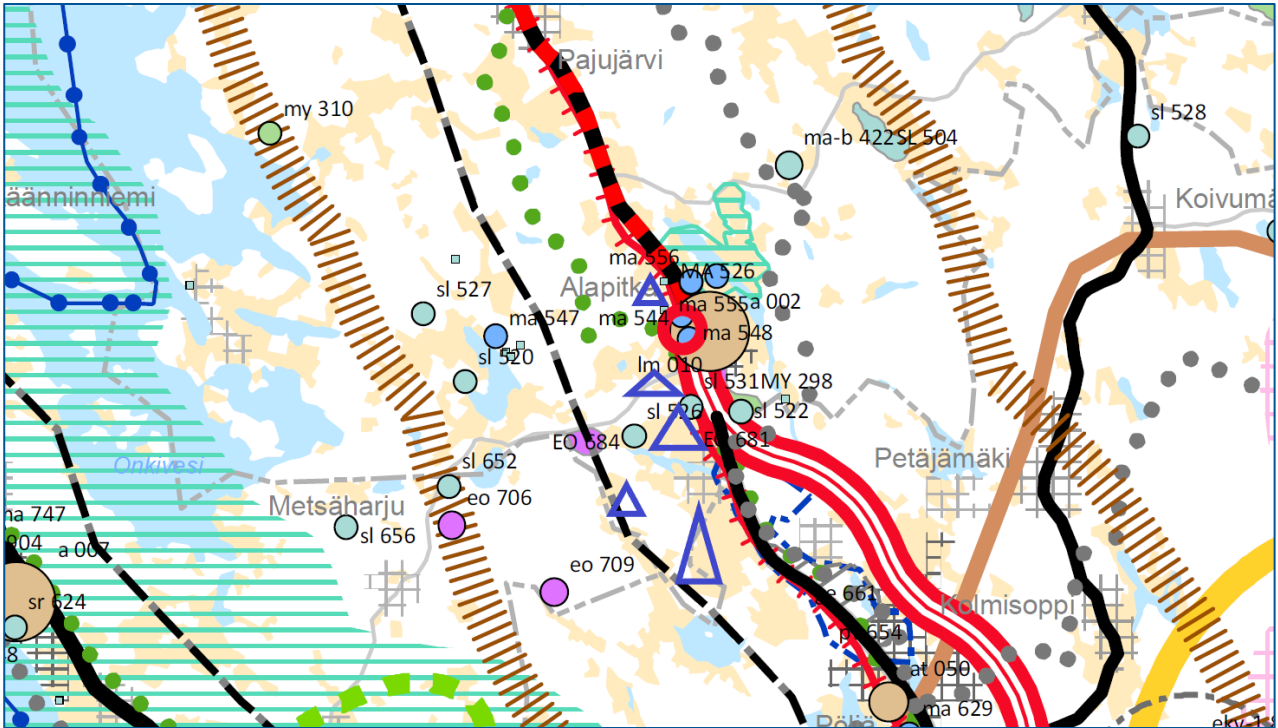
Vireillä oleva Pohjois-Savon maakuntakaavaehdotus 2040, 2. vaihe

Pohjois-Savon maakuntakaava 2040, 2. vaihe on ehdotuksena nähtävillä 16.1. – 23.2.2024. Maakuntakaavaehdotuksessa ei ole erikseen osoitettu alueita aurinkoenergian tuotantoon, vaan aurinkovoimateema käsitellään Pohjois-Savon maakuntakaavan 2040 3. vaiheessa, joka tuli vireille 5.12.2023.

Kaavaluonnoksesta saatujen lausuntojen yhteenvedossa ja vastineessa todetaan Ekologiset yhteydet-kaavamerkinnän yhteydessä, että merkinnän kehittämisperiaatteessa ”muulla maankäytöllä” tarkoitetaan muuta kuin maa- ja metsätaloutta, jotka voivat aiheuttaa alueen pirstoutumista tai estevaikutusta. Esim. ekologisen yhteyden läheisyyteen sijoittuvat tuulivoima- tai aurinkovoimarakentamisen yhteydessä on huolehdittava, että jossain kohdassa ekologinen yhteys säilyy. Turvetuotantoa koskevassa yleismääräyksessä määrätään, että turvetuotantoalueiden jälkikäyttönä voi olla esim. metsittäminen, energiakasvien viljely, palauttaminen kosteikkoalueeksi tai aurinkovoiman tuotanto.

Pohjois-Savon maakuntahallitus käsitteli kokouksessaan 27.5.2024 maakuntakaavan teemoja ja linjasi niiden ratkaisuja. Kaavasta mm. poistetaan metsäpeitteiset alueet – merkintä, soidensuojelun täydennysehdotuksen osalta kaavaehdotuksessa osoitetut luonnonsuojelumerkinnät muutetaan MY-merkinnöiksi eli maa- ja metsätalousvaltaisiksi alueiksi, joilla on maakunnallisesti merkittäviä suoluontoarvoja ja lisäksi viranomaiskuulemisvaiheen jälkeen poistetut tuulivoimapotentiaaliset alueet palautetaan maakuntakaavaehdotukseen. Tämä koskee Joroisten, Kaavin, Kuopion, Leppävirran ja Rautavaaran tuulivoimapotentiaalisia alueita.

Edellä kuvattujen kaavaehdotukseen tehtävien muutosten vuoksi kaava asetetaan uudelleen ehdotuksena nähtäville viimeistään lokakuussa 2024. Muutoksista aiheutuu kaavan etenemiselle noin puolen vuoden viivästyminen.



Kuva 7: Ote Pohjois-Savon maakuntakaavan 2040, 2. vaihe kaavaehdotuskartasta, jossa suunnittelualueen palstojen suurpiirteinen sijainti osoitettu tummansinisillä kolmioilla. (Lähde: Pohjois-Savon liitto, MML:n taustakarttasarja).

Pohjois-Savon maakuntakaava 2040, 3. vaihe.

Kaavassa käsitellään seuraavia teemakokonaisuuksia:

1. aluerakenne ja elinkeinojen kehittäminen: vähittäiskaupan seudullisesti merkittäviin suuryksikköihin liittyvät muutostarpeet,
2. energia: aurinkovoiman sijoittuminen ja vetytalouden maakuntakaavalliset tarpeet,
3. muut teemat.

Pohjois-Savon maakuntakaava 2040, 3. vaiheen osallistumis- ja arviointisuunnitelma on ollut nähtävillä 5.12.2023 – 19.1.2024.

Pohjois-Savon aurinkovoimapotentialin selvitys

Aurinkovoimateema käsitellään Pohjois-Savon maakuntakaavan 2040 3. vaiheessa. Selvitystyössä tunnistettiin merkittävimmät teollisen kokoluokan aurinkovoimapotentialin alueet maakunnassa. Aurinkovoimapotentialia on selvityksessä tarkasteltu muun muassa paikka paikkatietoaineistoihin perustuen. Lisäksi selvitys sisältää aurinkovoiman vaikutusten arviointia yleisellä tasolla. Tarkastelu on tehty ennakkoiden aurinkovoimateknologian kehitystä ja tulevia maakuntakaavatöitä.

Aurinkovoimalle soveltuvista alueista laadittiin selvityksessä erilliset kohdekortit, joissa alueen ominaisuuksia ja aurinkovoiman vaikutuksia on kuvattu tarkemmin.

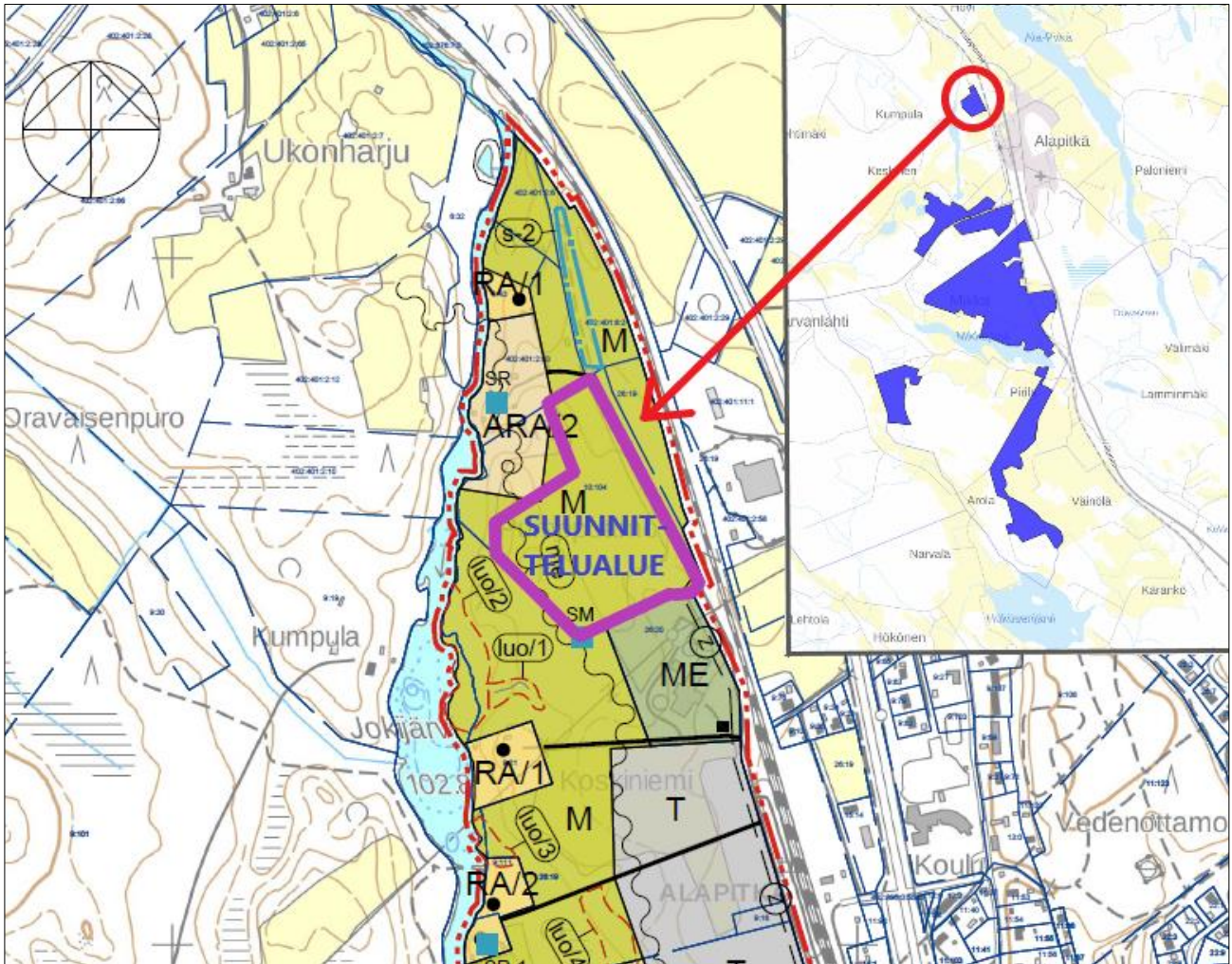
Suunnittelun kohteena olevaa Alapitkän aurinkovoimama-alueita ei ole mainittu kohdekorteilla, koska selvityksessä on keskitytty turvetuotantoalueisiin. Selvityksessä myös todetaan, että valitut kohdealueet ovat esimerkinomaisia, sillä potentialiaa on maakunnassa paljon enemmänkin.

3.3.2 Yleiskaava

Suunnittelualueen pohjoisosaa kuuluu osittain Alapitkän kylän länsiosan osayleiskaava-alueeseen (hyv. 2022), jossa suunnittelualue on osoitettu maa- ja metsätalousvaltaiseksi alueeksi (M). Suunnittelualueelle on osoitettu lisäksi merkinnät muinaismuistokohde (sm), melualue sekä yhdystie/kokoojakatu (yt/kk). Suunnittelualueen pohjoisimman alueen luoteispuolelle on alueella voimassa olevassa Alapitkän kylän länsiosan

osayleiskaavassa osoitettu merkittävä rakennuskohde merkinnällä SR (rakennushistoriallisesti, historiallisesti tai maisemakuvan kannalta arvokas rakennus tai rakennusryhmä).

Suunnittelualue rajautuu osittain Alapitkän taajama-alueelle ja valtatie 5 itäpuolelle sijoittuvaan Alapitkän osayleiskaavaan 2030. Suunnittelualueen välittömään läheisyyteen ei sijoitu muita yleis- tai asemakaavoja. Lähimmät asemakaavoitetut alueet sijaitsevat Alapitkän taajamassa valtatie 5 itäpuolella ja lähin yleiskaava-alue, *Alapitkän rantaosayleiskaavan alue*, sijoittuu Alapitkän taajaman itäpuolelle.

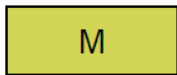


Kuva 8: Suunnittelualueen pohjoisosan sijoittuminen voimassa olevan Alapitkän länsiosan osayleiskaava-alueeseen. (Lähde: Osayleiskaavakarttaote, Lapinlahden kunta)



Kuva 9: Suunnittelualueen pohjoisosan rajausta ortokuvassa.

Voimassa olevat osayleiskaavamerkinnät ja -määräykset:



MAA- JA METSÄTALOUSVALTAINEN ALUE.

Alue on tarkoitettu maa- ja metsätalouden harjoittamiseen sekä haja-asutusluontoiseen rakentamiseen. Alueen rantavyöhykkeellä on voimassa maankäyttö- ja rakennuslain 43.2 §:n mukainen rakentamisrajoitus. Loma-asutusta tai pysyvä asutusta ei saa sijoittaa maankäyttö- ja rakennuslain 72 §:n mukaiselle rantavyöhykkeelle. Rantavyöhykkeen rakennusoikeus on maanomistajakohtaisesti siirretty A-, ARA- ja RA-alueille. Rantavyöhykkeen ulkopuolelle rakennusluvan edellytyksistä on määrätty maankäyttö- ja rakennuslain 136 §:ssä.

SM



MUINAISMUISTOKOHDE.

Muinaismuistolailla (295/1963) rauhoitettu kiinteä muinaisjäännös. Kohteen kaivaminen, peittäminen, muuttaminen, vahingoittaminen, poistaminen ja muu siihen kajoaminen on kielletty. Kohdetta koskevista suunnitelmista on pyydettävä museoviranomaisen lausunto.



MELUALUE (PÄIVÄ 55 dB).

Alueelle ei tule sijoittaa uusia asuntoja tai muita melulle herkkää toimintaa.

yt/kk



YHDYSTIE/KOKOOJAKATU.

3.3.3 Asemakaava

Suunnittelualueella ei ole voimassa asemakaavaa. Lähin asemakaavoitettu alue sijaitsee Alapitkän taajamassa.

3.3.4 Muut aluetta koskevat ajankohtaiset suunnitelmat

Alueella on valmistunut v. 2023 valtatie 5 koskevan yleissuunnitelman päivitys. Suunnittelukohte Siilinjärvi-Pöljä-Alapitkä sijaitsee Kuopion pohjoispuolella Siilinjärven ja Lapinlahden kuntien alueella. Yleissuunnitelmassa on esitetty uusi tielinjaus ja liittymäjärjestelyt osayleiskaava-alueen kohdalle.

3.3.5 Rakennusjärjestys

Lapinlahden kunnanvaltuusto on hyväksynyt Iisalmen, Kiuruveden, Lapinlahden, Sonkajärven ja Vieremän kuntien yhteisen rakennusjärjestyksen 8.10.2019.

3.3.6 Kaavan taustakartta

Kaavan taustakarttana käytetään Maanmittauslaitoksen peruskarttarasteria.

4. Osallistuminen kaavoitukseen

4.1 Osalliset

Osallisia ovat kaikki ne, joiden asumiseen, työntekoon tai muihin oloihin kaava saattaa huomattavasti vaikuttaa, sekä viranomaiset ja yhteisöt, joiden toimialaa kaava koskee.

Osallisilla on oikeus ottaa osaa kaavan valmisteluun, arvioida sen vaikutuksia ja lausua kaavasta mielipiteensä (MRL 62 §). Osallisilla ja kuntalaisilla on oikeus antaa kaavasta mielipide valmisteluvaiheen aineiston ja kaava luonnoksen nähtävilläoloaikana ja muistutus kaavaehdotuksen nähtävilläoloaikana. Annettuihin mielipiteisiin ja muistutuksiin laaditaan perustellut vastineet.

Kaavahankkeen osallisia ovat ainakin:

(Osallisten listaa täydennetään tarvittaessa kaavatyön edetessä.)

- Kaava-alueen ja sen lähivaikutusalueen maanomistajat ja -haltijat, asukkaat, yritykset, työntekijät ja muut toimijat
- Elinkeinonharjoittajat, joiden oloihin osayleiskaava saattaa huomattavasti vaikuttaa ja jotka erikseen ilmoittautuvat osallisiksi
- Lapinlahden kunnan organisaatiotahot, kuten
 - eri alojen asiantuntijaviranomaiset
 - ympäristöterveydenhuolto (Siilinjärven kunnan ympäristöterveydenhuollon terveystalvonta)
 - kunnanvaltuusto
 - kunnanhallitus
 - lautakunnat
- Viranomaiset, joiden toimialaa suunnittelussa käsitellään:
 - Pohjois-Savon liitto
 - Pohjois-Savon elinkeino-, liikenne- ja ympäristökeskus (ELY)
 - Itä-Suomen aluehallintovirasto (AVI)
 - Väylävirasto
 - Liikenne- ja viestintävirasto Traficom
 - Pohjois-Savon hyvinvointialue, Pohjois-Savon pelastuslaitos
 - Alueellinen vastuumuseo, Kuopion kulttuurihistoriallinen museo
 - Naapurikunnat, kuten Kuopion kaupunki ja Siilinjärven kunta
 - Puolustusvoimat
 - Ilmatieteenlaitos
 - Metsäkeskus
- Yhteisöt, joiden toimialaa suunnittelussa käsitellään
 - Lapinlahden riistanhoitoyhdistys
 - Alapitkän metsästysseura
 - Pohjois-Savon luonnonsuojelupiiri
 - Lintuyhdistys Kuikka ry
 - Varpaisjärven yrittäjät ry, Lapinlahden yrittäjät ry
 - MTK-Pohjois-Savo
 - Alapitkän kyläyhdistys ry
- Erityistehtäviä hoitavat yhteisöt tai yritykset kuten energia- ja vesilaitokset
 - Fingrid oyj

- Finavia oyj
- Digita Oy
- Savon Voima Verkko Oy
- Yara Suomi Oy

5. Vaikutusten arviointi

5.1 Arvioitavat vaikutukset

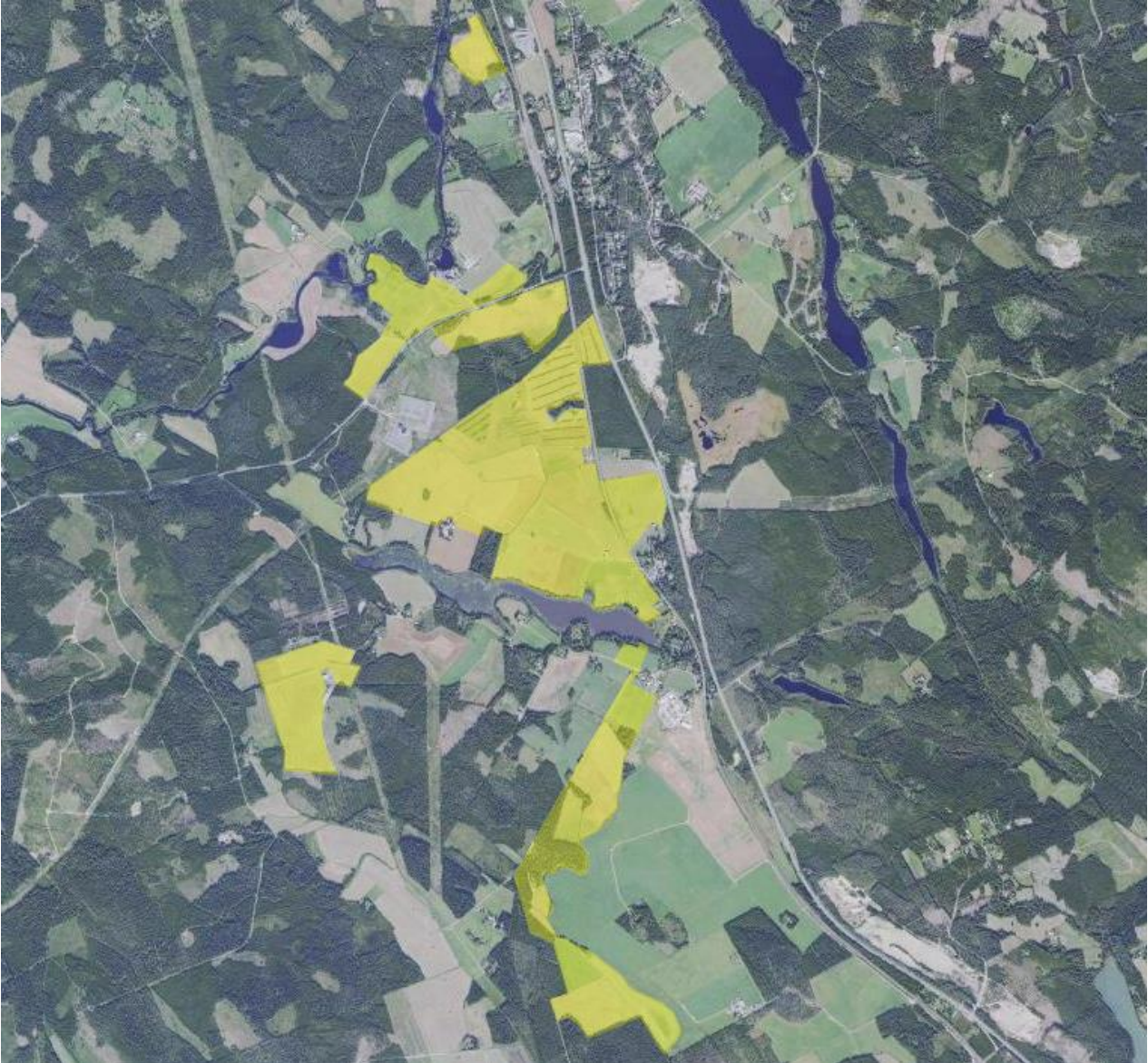
Kaavaratkaisusta aiheutuvien vaikutusten arvioinnin keskeisenä tarkoituksena on tukea kaavan päätöksentekoprosessia. Toisaalta vaikutustarkastelu ohjaa suunnitteluratkaisuja ja toimii osaltaan perusteena kaavaan lopullisesti valittaville maankäytöllisille aluevarauksille ja kaavamerkinnöille.

Vaikutusten selvittäminen perustuu alueelta käytössä oleviin perustietoihin, selvityksiin, alueella suoritettuihin maastokäynteihin, osallisilta saataviin lähtötietoihin, lausuntoihin ja huomautuksiin sekä laadittavien suunnitelmien ympäristöä muuttavien ominaisuuksien analysointiin.

Kaavaa arvioidaan ainakin seuraavien ominaisuuksien osalta:

- Ympäristövaikutukset
- Sosiaaliset vaikutukset
- Taloudelliset vaikutukset
- Liikenteelliset vaikutukset
- Ilmastovaikutukset
- Mahdolliset muut vaikutukset
- Yhteisvaikutukset muiden hankkeiden kanssa

Vaikutusten arviointia täydennetään kaavaprosessin edetessä viranomaisyhteistyön ja osallisilta saadun palutteen perusteella. Lopullinen arviointi esitetään kaavaehdotuksen selostusosassa.



Kuva 10: Suunnittelualueen alustava rajausta ortokuvassa.

6. Kaavaprosessin vaiheet ja vuorovaikutus

Kaavaprosessin vaiheet ja vuorovaikutus	Ajankohta
<p>Kaavoituksen vireilletulo</p> <ul style="list-style-type: none"> - Helios Nordic Energy Oy on tehnyt osayleiskaavan laadinnasta kunnalle aloitteen, jonka kunnanhallitus on hyväksynyt 22.1.2024 § 8 ja päättänyt osayleiskaavoituksen käynnistämisestä. Osayleiskaava on tullut samalla päätöksellä vireille. - Kuulutus osayleiskaavan vireilletulosta sekä osallistumis- ja arviointisuunnitelma asetetaan nähtäville kunnan verkkosivuilla, ilmoitetaan kunnan il- 	<p>Tammikuu 2024</p> <p>Huhti-Toukokuu 2024</p>

<p>moituslehdissä ja toimitetaan tiedoksi kaavatyön osallisille. Aineisto pidetään nähtävillä 30 päivää, jonka aikana osalliset saavat lausua mielipiteensä osallistumis- ja arviointisuunnitelmasta.</p>	
<p>Valmisteluvaihe</p> <ul style="list-style-type: none"> - Kaavaluonnos asetetaan nähtäville teknisen lautakunnan päätöksellä. Kunta asettaa kaavaluonnoksen virallisesti nähtäville 30 päiväksi ja ilmoittaa siitä osallisille sekä kuuluttaa kunnan virallisissa ilmoituslehdissä sekä kunnan verkkosivuilla www.lapinlahti.fi, jolloin osalliset saavat lausua mielipiteensä kaavaluonnoksesta. Kaavaluonnoksesta kunta pyytää lausunnot viranomaisilta. 	<p>Syksy 2024</p> <p>Valmisteluvaiheen kaava-aineisto nähtävillä 30 vrk</p>
<p>Ehdotusvaihe</p> <ul style="list-style-type: none"> - Kaavaehdotus asetetaan nähtäville teknisen lautakunnan päätöksellä. Kunta asettaa kaavaehdotuksen virallisesti nähtäville 30 päiväksi ja ilmoittaa siitä osallisille sekä kuuluttaa kunnan virallisissa ilmoituslehdissä sekä kunnan verkkosivuilla www.lapinlahti.fi, jolloin osalliset voivat tehdä vielä muistutuksen kaavaehdotuksesta. Kaavaehdotuksesta kunta pyytää lausunnot viranomaisilta. 	<p>Alkuvuosi 2025</p> <p>Kaava-aineisto nähtävillä 30 vrk</p>
<p>Päätöksentekovaihe</p> <ul style="list-style-type: none"> - Kunnanvaltuuston päätös kaavan hyväksymisestä. Hyväksymistä koskevasta päätöksestä on mahdollista valittaa Itä-Suomen hallinto-oikeuteen. 	<p>Kevät 2025</p>
<p>Voimaantulo</p> <ul style="list-style-type: none"> - Kuulutus kaavan voimaantulosta 	<p>Syksy 2025</p>

7. Yhteystiedot



L A P I N L A H T I

LAPINLAHDEN KUNTA

Rami Linna, tekninen johtaja

Asematie 4, tekninen osasto 2. krs

73100 LAPINLAHTI

puh. 040 488 3701

s-posti: rami.linna@lapinlahti.fi

Kaavaa laativa konsultti

PROJOPLAN

Projoplan Oy

Petri Tuormala, arkkitehti YKS-415

Kalasatamankatu 9 A 231, 00580 HELSINKI

puh. +358 40 575 6107, petri.tuormala@projo.fi

www.projoplan.fi

Hankevastaava

Helios

Helios Nordic Energy Finland Oy

Markus Ehrström, hankekehitysjohtaja

Bulevardi 21

00180 HELSINKI

puh. +358 400 428 823